

# AN

AGRI-NOUVELLES

## La récolte 2019 au Québec

Page 7

# EN VISITE À LA FERME PORCINE LES ÉLEVAGES PRINCE

La Ferme du Tariou  
**brasserie  
et distillerie**

Page 30

AGRI  
MARCHÉ



La prévention  
**COMMENCE ICI**



# ILS MÉRITENT le TRAITEMENT ROYAL

**Une production améliorée commence par la bonne protection !**



# SOMMAIRE

## GÉNÉRAL

- 5 Une nouvelle année, une nouvelle signature, un engagement quotidien
- 7 Récolte 2019 au Québec : Un vrai casse-tête pour nos producteurs!
- 13 Beaucoup d'action aux États-Unis l'automne dernier!
- 16 Agri-Marché et Lactech en action : Pleins feux sur les événements à venir cet hiver
- 17 Informations : Agri-Marché et Lactech en rafale
- 19 Bourses : Des étudiants récompensés!
- 20 Le diagnostic en ressources humaines
- 22 La technologie au service de la gestion
- 23 Qui l'eût cru ?

## JNB

- 26 Le proportionneur approprié : Nouvelle distribution chez JNB

## VÉGÉTAL

- 30 La Ferme du Tariou brasserie et distillerie
- 36 Osez les marchés de niche
- 38 Le calcul vaut le travail!
- 41 Saison 2019 : Retour sur une tempête parfaite

## PORCIN

- 48 La ferme porcine Les Élevages Prince
- 58 Investir en biosécurité pour protéger son revenu
- 60 Une mobilisation collective pour lutter contre le SRRP
- 63 Le progrès technologique : Un investissement rentable ?
- 66 Ça bouge à la Ferme Pumarid!
- 68 Prix Hypor : Gagnants Benchmark Hypor 2019

## VOLAILLE

- 72 Désensibilisation des oiseaux : Le virage du CO<sub>2</sub>
- 74 Le poulailler du futur

## LACTECH

- 77 Passage aux sacs de 25 kg
- 78 Ça bouge à la Ferme du Gouffre!
- 80 Des changements qui portent fruit!
- 83 Ça bouge à la Ferme Jonqual!
- 84 Une 19<sup>e</sup> remise de bourses lors de la soirée reconnaissance de la Fondation Audrey-Lehoux
- 87 Shur-Gain/Trouw Nutrition : La force de l'innovation mondiale
- 90 Bonne année Ti-Mé!



### COUVERTURE

la ferme porcine  
Les Élevages Prince

Mention source :  
Brigitte Faucher  
AnimOphoto

Prochaine parution :  
**avril 2020**

### COORDONNÉES AGRI-MARCHÉ

236, rue Sainte-Geneviève  
Saint-Isidore (Québec) G0S 2S0  
418 882-5656 • 1 800 463-3410

870, rue Alfred-Viau  
Saint-Jérôme (Québec) J7Y 4N8  
1 800 465-1214

114, boul. Léon-Vachon  
Saint-Lambert (Québec) G0S 2W0  
418 889-8160

1900, 2<sup>e</sup> Rue  
Saint-Romuald (Québec) G6W 5M6  
418 839-9442

### COORDONNÉES LACTECH

116, rue de la Meunerie  
Saint-Bonaventure (Québec) J0C 1C0  
819 396-2361

401, rang 4 Ouest  
Saint-Bruno (Québec) G0W 2L0  
418 343-2003

### RESPONSABLE DES TEXTES, DES SUGGESTIONS D'ARTICLES ET DE LA PUBLICITÉ

Mélanie Simard, conseillère communication  
msimard@agri-marche.com  
1 800 463-3410, poste 2222

**Réservation d'espace publicitaire**  
17 janvier 2020

**Réception du matériel publicitaire**  
30 janvier 2020

La reproduction en tout ou en partie des textes et photos de la revue Agri-Nouvelles sur quelque support que ce soit est formellement interdite sans le consentement préalable et écrit de Agri-Marché inc. Ces textes et photos sont soumis aux droits d'auteur.

Révision des textes et  
conception graphique : Propage

# PRODUCTEUR EN TÊTE. RENDEMENT À CŒUR.

Une nouvelle signature  
pour un nouvel état  
d'esprit au quotidien.



**AGRI**  
**MARCHE**  
**lactech**

Producteur en tête.  
Rendement à cœur.

Suivez-nous   • 1 800 463-3410  
[agri-marche.com](http://agri-marche.com)

# UNE NOUVELLE ANNÉE, UNE NOUVELLE SIGNATURE, UN ENGAGEMENT QUOTIDIEN

Chers lecteurs,

Je tiens à débiter en vous souhaitant à tous une excellente année 2020. Qu'elle vous apporte santé, bonheur et succès dans vos projets.

Pour Agri-Marché et Lactech, 2020 marque l'arrivée d'une nouvelle signature de marque : « Producteur en tête. Rendement à cœur. ».

Depuis 1913, nos clients ont toujours été notre raison d'être, car c'est en contribuant à votre succès que nous pouvons continuer notre développement. C'est pourquoi la nouvelle signature illustre parfaitement notre engagement à toujours avoir vos besoins en tête pour mieux y répondre. « Producteur en tête. Rendement à cœur. », ça ne commence pas aujourd'hui; ça se poursuit depuis plus de 100 ans!

Dévoilée les 3 et 5 décembre dernier durant nos journées d'information, une nouvelle image accompagnant notre nouvelle signature fera aussi graduellement son apparition. Vous la verrez sur notre flotte de livraison et dans l'ensemble de nos communications, dont dans ce numéro de votre Agri-Nouvelles.

## MAIS QUE NOUS RÉSERVE 2020?

Après des récoltes difficiles au Québec où les hauts taux d'humidité ont fait chuter la qualité, combinées à des rendements plus faibles aux États-Unis, on peut s'attendre à une augmentation des prix du grain de bonne qualité. De plus, la possible résolution du conflit commercial entre la Chine et les États-Unis contribuerait certainement à faire augmenter les prix du soya et des autres céréales. Plus que jamais, votre négociant en grains Agri-Marché sera là pour vous guider et vous indiquer les meilleures opportunités en matière d'achat et de vente.

Après une année de prix bas, le porc a terminé 2019 en hausse, stimulé par la réouverture du marché chinois. Aux prises avec une flambée des prix du porc de 101 %, conséquence de la fièvre épidémique

porcine, le gouvernement chinois n'a eu d'autre choix que de permettre les importations de porc et de bœuf canadiens. La Chine étant le deuxième marché d'exportation pour le porc canadien et le cinquième pour le bœuf, cette réouverture nous laisse espérer une année 2020 plus rentable, mais le respect des normes sur les plans de la qualité et du bien-être animal sera scruté à la loupe.

Du côté laitier, les compensations négociées en 2019 ont commencé à être versées, mais il sera intéressant de voir à quelle vitesse la totalité des sommes seront remises dans une situation de gouvernement minoritaire à Ottawa. Aux dernières nouvelles, les compensations demandées dans le secteur de la volaille sont restées lettre morte. La pression sera forte sur les libéraux étant donné le soutien clair des partis d'opposition envers la gestion de l'offre, ce qui devrait accélérer les négociations.

Par ailleurs, l'arrivée de l'hiver et de la nouvelle année marque toujours le temps des salons et événements. Encore une fois, nous convions nos clients du secteur laitier aux Salons Lactech. Après une édition réussie à Alma en décembre, ce sera au tour des régions de Portneuf, du Bas-Saint-Laurent et de la Beauce d'accueillir notre équipe du 21 au 23 janvier. Nous serons également présents au Salon de l'agriculture de Saint-Hyacinthe et au SIMAQ de Québec. Je termine en remerciant tous les participants à nos événements de décembre, dont nos nouvelles journées végétales et nos journées d'information. C'est un plaisir de vous rencontrer et de vous offrir des conférences, qui nous l'espérons vous sont utiles.

Bonne année à tous!



Patrice Brochu  
Président



# AMÉLIORATION DU CENTRE DE GRAINS

## L'ALIMENTATION ANIMALE À SON MEILLEUR

Chaque jour, Agri-Marché souhaite répondre davantage aux besoins des producteurs et fournisseurs de grains québécois.

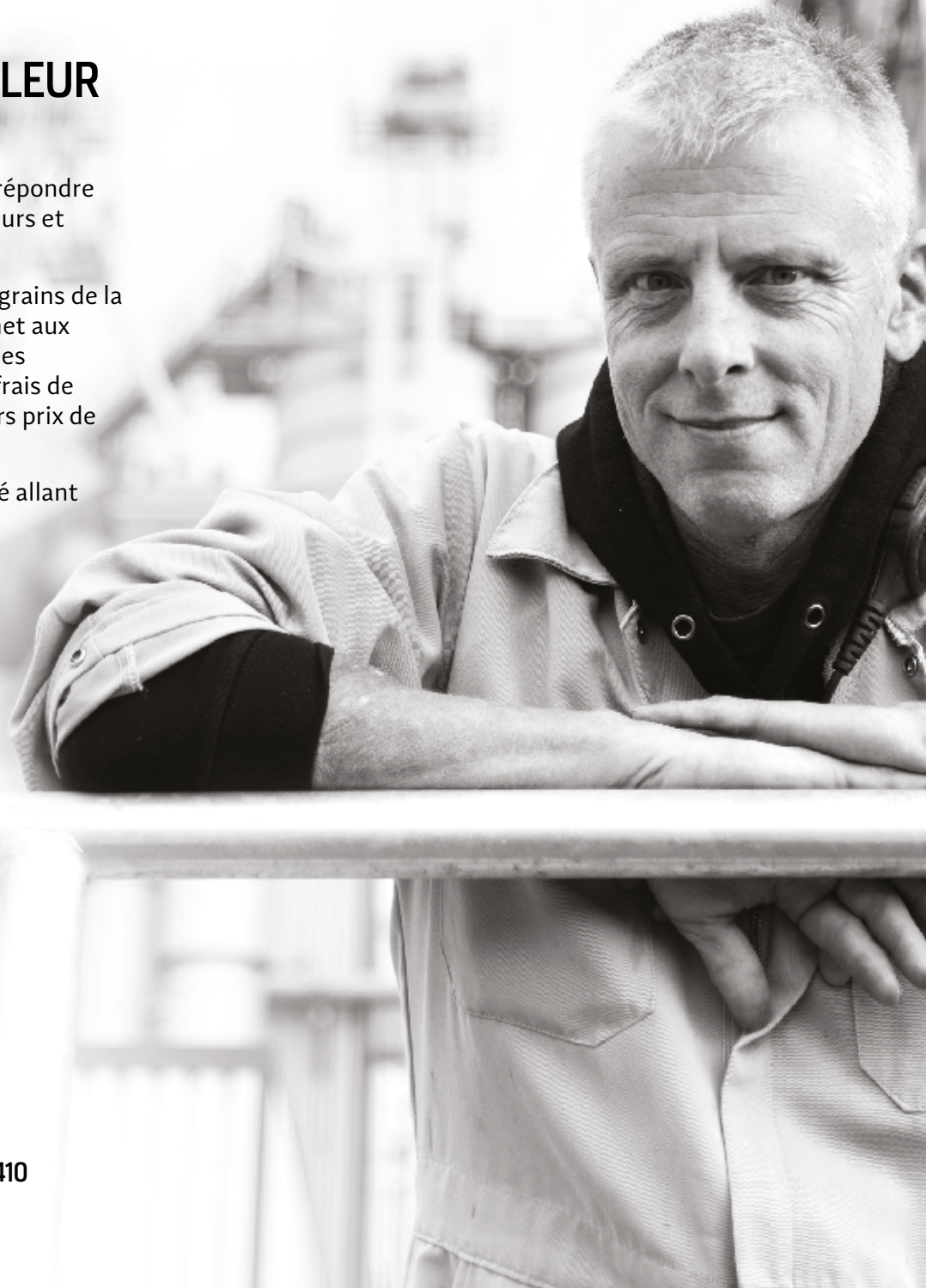
Deuxième plus important centre de grains de la province, le site d'Agri-Marché permet aux producteurs de réaliser des économies importantes, entre autres sur leurs frais de transport, et de profiter des meilleurs prix de grains au Québec.

- Séchoir ultramoderne avec capacité allant jusqu'à 150 tonnes métriques à l'heure
- Quai de réception avec capacité à 450 tonnes métriques à l'heure, soit un camion aux 5 à 7 minutes
- Capacité de stockage augmentée avec l'ajout de 3 nouveaux silos



Producteur en tête.  
Rendement à cœur.

Suivez-nous   • 1 800 463-3410  
[agri-marche.com](http://agri-marche.com)



# RÉCOLTE 2019 AU QUÉBEC

# UN VRAI CASSE-TÊTE

# POUR NOS

# PRODUCTEURS!



**KATHLEEN GAUVIN-AUDET**, agr.  
Analyste grains et commodités  
Agri-Marché inc.

**La récolte 2019 aura donné des maux de tête aux producteurs agricoles du Québec. Des ensemencements qui se sont terminés parfois tard en juin et un automne pluvieux en ont stressé plus d'un. Le battage des céréales a débuté dans certaines régions avec près de trois semaines de retard, tout comme pour le maïs et le soya.**

## RÉCOLTES DE CÉRÉALES

Un gros problème dans les céréales l'an dernier a été la récolte de blé panifiable, qui a été peu fructueuse. Plusieurs voyages ont été déclassés en raison de la protéine, qui a été très faible au cours de l'automne. Ce sont près de 54 % des voyages livrés à notre centre de grains en Nouvelle-Beauce qui ont été déclassés. La moyenne de protéine tous blés confondus se situe à 11,3 % sur base sèche, la protéine recherchée étant de 12,5 % pour le blé à consommation humaine.

En ce qui concerne les fameuses toxines, elles ont été très faibles l'an dernier, ce qui est une bonne nouvelle. Les résultats de notre laboratoire sur ce plan sont inférieurs à 500 ppb tant dans l'orge que dans le blé.

Comme on peut le constater dans le tableau ci-bas, la qualité de l'orge, du blé fourrager et de l'avoine a été bonne dans l'ensemble. Seul bémol : le pourcentage d'humidité, qui a été relativement élevé l'an dernier. Nous avons réceptionné des voyages comportant une humidité allant jusqu'à 29,57 % dans le blé fourrager, 29,8 % dans le panifiable, 22,4 % dans l'avoine et 23,8 % dans l'orge.

(TABLEAU 1) RÉSULTATS DE CLASSEMENT DES ARRIVAGES DE SAINT-ISIDORE

	Humidité (%)			Poids spécifique (kg/hl)			Vomitoxines - DON (ppb)			Protéine (%)			Indice de chute (s)		
	2017	2018	2019	2017	2018	2019	2017	2018	2019	2017	2018	2019	2017	2018	2019
<b>Avoine</b>		14,3	15,3	55,3	50,7	52,3	460	285	250	13,7	10,5	8,98	ND	ND	ND
<b>Orge</b>		14,6	16,4	66,2	64,1	64,5	653	655	385	10,1	10,6	9,81	ND	ND	ND
<b>Blé panifiable</b>		14,2	16,4	80,8	79,3	79,22	586	435	489	12,7	13,9	12,19	306	338	324
<b>Blé fourrager</b>		14,7	16,8	79,9	77,9	78,3	552	490	369	13,6	12,8	11,17	335	301	307

**(TABLEAU 2) RENDEMENTS POUR LE QUÉBEC**

	Rendement (t/acre)		Production (tm)		Écart de production
	2019	2018	2019	2018	
<b>Maïs</b>	3,68	3,80	3 422 660	3 619 600	- 5,44 %
<b>Soya</b>	1,17	1,29	1 051 000	1 164 000	- 9,71 %
<b>Blé</b>	1,29	1,25	250 100	290 100	- 13,79 %
<b>Avoine</b>	0,97	0,97	168 600	167 100	0,90 %
<b>Orge</b>	1,34	1,17	151 100	157 000	- 3,76 %
<b>Canola</b>	0,97	1,01	24 500	35 100	- 30,20 %

**RÉCOLTES DE MAÏS ET DE SOYA**

Malgré un retard dans les semis, Statistique Canada relevait en septembre les rendements attendus pour le maïs. On estimait le rendement pour la province de Québec à 3,68 t/acre dans le maïs et 1,17 t/acre dans le soya.

Un premier gel hâtif a généré un bon casse-tête l'automne dernier à des producteurs de maïs ensilage de plusieurs régions. Les agriculteurs qui avaient semé du maïs élevé en UTM se sont retrouvés avec du maïs dont la maturité n'était pas à point. D'ailleurs, un faible nombre de producteurs de maïs avaient signé leurs récoltes de 2019.

Les producteurs étaient-ils incertains de leur rendement? Fort probablement!

En raison du retard des battages dans le maïs, les prix étaient très élevés l'automne dernier. Les acheteurs et utilisateurs de cette céréale devaient payer plus de 300 \$ à la livraison (Graphique 1). De plus, étant donné que la récolte s'annonçait assez ordinaire sur le plan de la qualité, les prix n'ont jamais connu de tendance baissière! Les producteurs s'attendaient à des prix inférieurs comme au cours des années précédentes (220 \$ à 230 \$ à la livraison), mais ce n'est jamais arrivé.

**(GRAPHIQUE 1) PRIX DE VENTE DU MAÏS**





**Sclérotés à l'intérieur d'une tige de soya**



**Verse des plants de soya**

© Brigitte Duval - MAPAQ

À la mi-octobre, on observait un très faible pourcentage d'entrées de fève de soya en comparaison avec 2018. Sans compter qu'en 2018, le maïs humide avait lui aussi commencé au début octobre. Un retard considérable a donc été remarqué pour la récolte de 2019 dans nos installations de Saint-Isidore en Nouvelle-Beauce.

En ce qui a trait à la fève de soya, nous avons réceptionné un grand nombre de voyages qui se classaient grades 4, 5 et échantillon. La principale raison : la sclérotiniose. Il s'agit d'une présence de sclérotés à l'intérieur de la tige (photo 1) qui, lors du battage, se retrouvent avec le grain. On peut identifier la sclérotiniose dans un champ par des plants séchés et couchés au sol. Le champignon en cause s'attaque à la base du plant, ce qui engendre une plus grande vulnérabilité à la verge.

En conséquence de ces diminutions du grade, malheureusement pour les producteurs, les centres de grains réduisent le prix payé à la tonne. Pour vous donner quelques exemples, voici les tolérances de sclérotés selon le grade :

<b>(TABLEAU 3) TOLÉRANCES DE SCLÉROTÉS</b>	
<b>Grade</b>	<b>Tolérance maximale de sclérotés (%)</b>
<b>1</b>	0,1
<b>2</b>	0,3
<b>3</b>	0,5
<b>4</b>	2
<b>5</b>	3
<b>Échantillon</b>	+ de 3

Cela étant dit, ne vous découragez pas de votre récolte de soya pour 2019; la plupart des producteurs étaient dans le même bateau! Pour réduire les risques de voir cette maladie se répandre dans vos champs, il serait intéressant d'arroser aux fongicides, de vous assurer que vos terres sont bien drainées et d'avoir une bonne rotation de vos cultures.

En ce qui concerne les entrées de maïs humide, premier constat de la récolte 2019 : l'humidité était au rendez-vous! La dernière récolte de maïs a découragé plusieurs producteurs du Québec, principalement en raison du grade de leurs grains, du rendement aux champs et de l'humidité. Tout cela sans compter le retard de plus de trois semaines dans certaines régions de la province.

Les parcs à bœufs en ont par ailleurs eu pour leur argent! En effet, en raison du faible poids spécifique du maïs et de l'humidité qui était trop élevée pour que le grain soit séché, plusieurs voyages ont dû être détournés vers des parcs à bœufs. Malheureusement, la situation était la même pour la plupart des régions du Québec, d'autant plus que plusieurs producteurs n'avaient même pas terminé de battre leur maïs au début de décembre. Selon une enquête menée dans toutes les régions du Québec par la Financière agricole du Québec, et ce, en date du 12 novembre 2019, 91 % de la fève étaient ramassés et seulement 26 % du maïs.

(TABLEAU 4) RÉSULTATS DE LA FÈVE DE SOYA ET DU MAÏS DE LA RÉCOLTE 2019

	Humidité (%)			Poids spécifique (kg/hl)			Classe			Vomitoxines - DON (ppb)		
	2017	2018	2019	2017	2018	2019	2017	2018	2019	2017	2018	2019
<b>Maïs Ec QC</b>	25	23,8	30,5	66,5	68,6	62,6	3	2	4	434	574	390
<b>Fève de soya</b>	12,9	15,2	16,3	72,7	72,6	72,1	2	2	2	ND	ND	ND

Voici, plus haut, un tableau qui résume bien les résultats de la fève de soya et du maïs de la récolte 2019.

On peut constater que l’an passé, les grains étaient très humides, avec une moyenne de 30,5 % dans le maïs. Toujours dans le maïs, nous avons une moyenne de grade 4 en raison du poids spécifique qui peinait à atteindre le 63 kg/hl. Un point positif : il n’y avait pratiquement pas de toxines.

Toutefois, avec une qualité qui laissait à désirer et des quantités qui sont restées aux champs, les meuneries n’ont eu d’autre choix que d’importer du maïs américain pour s’assurer d’un approvisionnement régulier et de grade 2.

En considérant l’offre et la demande, attention chers utilisateurs/consommateurs, préparez-vous : le maïs sera très cher en 2020.

### COMME SI CE N’ÉTAIT PAS ASSEZ : GRÈVE DU CN

Comble de malheur pour les agriculteurs, une grève au Canadien National a éclaté le 18 novembre dernier, plongeant le Québec en entier en rupture de propane. Puisque la grande majorité des producteurs de grains sèchent leur maïs avec des séchoirs fonctionnant avec ce type d’énergie, tout était à l’arrêt. Déjà que la récolte était désolante, et surtout interminable, les producteurs n’étaient même plus en mesure de terminer de récolter leur maïs... encore aux champs!

Un impact s’est aussi fait sentir du côté de l’approvisionnement des meuneries et des transformateurs agricoles (tritrateurs, éthanol, etc.). Plusieurs wagons de grains et de sous-produits ont été stationnés dans les cours de triage du CN, créant ainsi des ruptures de plusieurs produits. Cela a bien évidemment créé une flambée des prix!



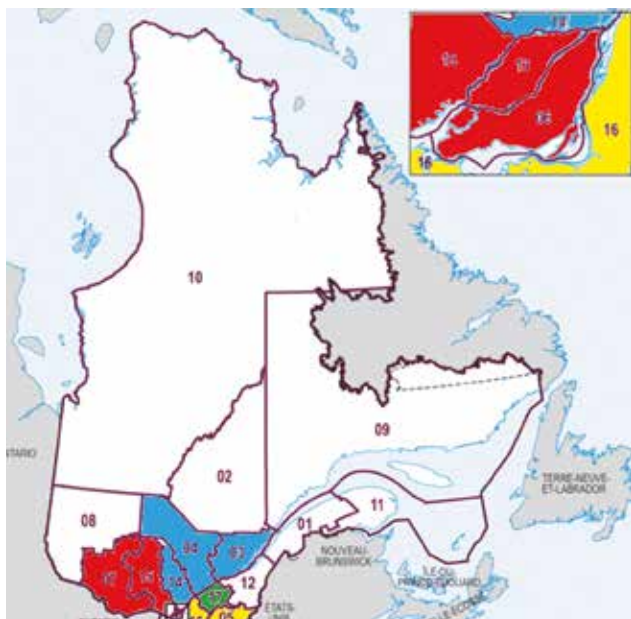
## BILAN DE LA RÉCOLTE

À titre informatif, notre laboratoire procède chaque année à des évaluations des récoltes. Les techniciens prennent des échantillons de maïs selon un programme d'analyse précis, et ce, en fonction des différentes régions du Québec. Il est certain que le nombre d'échantillons est pour l'instant peu représentatif de certaines régions, mais les données sont tout de même intéressantes.

Quelques mots pour résumer la récolte 2019 dans la province :

- Humide
- Peu de rendement
- Qualité faible
- Offre diminuée

Avec une année comme celle-là, souhaitons aux producteurs une récolte 2020 bien meilleure!



Région	Nombre échantillons	Poids spécifique (kg/hl)	Vomitoxines (ppb)
Montérégie	45	65,1	403
Centre-du-Québec	12	65,1	551
Québec, Mauricie, Lanaudière	10	63,7	250
Laurentides, Outaouais, Montréal	ND	ND	ND

## DES AMÉLIORATIONS CONTINUES

### PAIEMENT AUTOMATIQUE

Dans le but de toujours nous améliorer, nous avons instauré l'automne dernier le paiement automatique en ce qui a trait aux grains de récolte. Auparavant, nous devions appeler chaque producteur pour savoir s'il voulait les mettre en banque de grains ou se les faire payer. De plus, un producteur qui tardait à rappeler pouvait occasionner des délais de paiement. Maintenant, la facturation se fait automatiquement le cinquième jour après l'entrée du grain. Mais attention : il devient important de le mentionner à votre négociant avant l'entrée de votre grain dans la meunerie si vous souhaitez le mettre en consignation.

### DES NOUVELLES DU « GROS PIT »

Nous tentons aussi d'améliorer d'année en année le temps de déchargement des camions au séchoir. Grâce au gros séchoir construit en 2017, la réception des grains est évidemment beaucoup plus efficace et rapide. Voici un aperçu des délais de déchargement au « gros pit » de Saint-Isidore; ceux-ci sont calculés par le superviseur du laboratoire entre le moment de la pesée pleine et le moment où le camion revient sur la balance pesée vide (*in and out*).

(TABLEAU 5) DÉLAIS MOYENS (MIN) - GROS SÉCHOIR

Grains	2017	2018	2019
Blé fourrager	40,17	33,62	23,98
Fève de soya	25,51	24,69	26,21
Maïs QC	33,47	23,52	25,19

On peut observer une amélioration dans la réception du blé. Les légères augmentations de délais dans la fève et le maïs sont dues à la qualité du grain réceptionné. En effet, il y avait présence de sclérote dans la fève l'an passé, ce qui occasionnait un temps de classement du grain plus long. Même chose pour le maïs, où nous pouvions retrouver de la glace dans l'échantillon, ce qui rendait le classement un peu plus long.

Cela étant dit, avant la construction du nouveau quai de déchargement, décharger un camion pouvait prendre de 2 à 3 heures. Donc, 25 à 30 minutes est considéré comme un délai raisonnable.

(TABLEAU 6) NOMBRE DE CAMIONS – GROS SÉCHOIR

Grains	2017	2018	2019
<b>Blé fourrager</b>	298	430	414
<b>Fève de soya</b>	740	483	624
<b>Maïs QC</b>	727	1002	737 *
<b>TOTAL</b>	1765	1915	1774

\* À noter qu'au moment d'écrire ces lignes, la récolte de maïs n'était toujours pas terminée.

#### UN CRIBLE PERFORMANT

Il m'apparaît intéressant de parler du crible de notre séchoir de Saint-Isidore... parce qu'il est très efficace! Il possède trois trémies qui permettent d'éliminer les impuretés du grain dont la sclérote. Il nous a permis de réceptionner de la fève de soya qui en était aux grades 5 et échantillon en raison de la sclérotinose; auparavant, nous devions la refuser et les négociants se voyaient forcés de tenter de la revendre au meilleur prix. Les producteurs pouvaient perdre jusqu'à 200 \$/tm, alors ils y gagnent clairement!



#### AU FEU!

Comme plusieurs le savent sans doute, le petit séchoir qui avait pour fonction de sécher notre blé panifiable, notre orge et notre avoine a passé au feu le 19 septembre dernier. L'événement a forcément compliqué nos opérations, mais l'ensemble des employés ont redoublé d'efforts pour mettre en œuvre des solutions alternatives. Le but ultime était de pouvoir continuer de réceptionner le grain et dès l'après-midi suivant, tout était en place!

Le séchoir n'aura malheureusement pas été en mesure de repartir pour terminer la saison de récolte 2019. Toutefois, Agri-Marché travaille actuellement à une solution pour celle de 2020. Nous tenons aussi à souligner qu'après cet incident, nous avons obtenu la collaboration de partenaires (producteurs, fournisseurs, transporteurs) pour que nos opérations reprennent le plus rapidement possible. Merci à tous!



**CONSTRUCTION**  
**PELCO**

Fier partenaire d'Agri-Marché  
pour ses projets de construction.

418 839-9736 | [constructionpelco.ca](http://constructionpelco.ca)

# BEAUCOUP D'ACTION AUX ÉTATS-UNIS L'AUTOMNE DERNIER!



**KATHLEEN GAUVIN-AUDET**, agr.  
Analyste grains et commodities  
Agri-Marché inc.

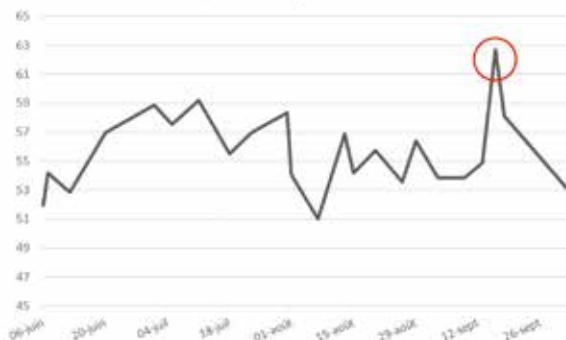
**Nous n'avons pas manqué de divertissements l'automne dernier avec tout ce qui est arrivé aux États-Unis! Faisons un petit récapitulatif des événements marquants.**

## ATTAQUE EN ARABIE SAOUDITE

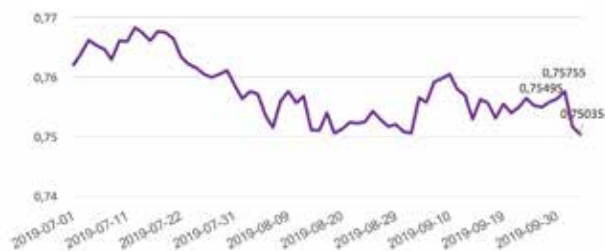
Ce qui a attiré l'attention en septembre est bien évidemment l'attaque par drones contre le plus grand complexe de raffinage de pétrole d'Arabie saoudite. Après un bond spectaculaire du prix du baril sur les marchés (Graphique 1) d'environ 14 %, celui-ci a toutefois dégonflé assez rapidement. Au début d'octobre, toutes les opérations avaient déjà repris leur cours normal.

À la suite de cette attaque, notre devise a subi une variation positive dès la première journée, mais comme dans le cas du pétrole, cette hausse a été assez éphémère. Pourquoi les devises canadienne et américaine réagissent-elles si rapidement? Parce que nos économies sont fortement basées sur les matières premières dont le pétrole, et parce que la devise est une valeur refuge en temps de tensions géopolitiques ou de guerre. Après l'attentat, les Américains ont déployé des forces armées dans la région, ce qui augmentait les tensions et les risques de conflit.

(GRAPHIQUE 1) PRIX DU BARIL DE PÉTROLE EN 2019 (USD)



(GRAPHIQUE 2) USD/CAD



## HAUSSE DES MARCHÉS BOURSIERS

Grosse hausse des marchés boursiers au Chicago Board of Trade (CBOT) à la fin septembre en raison du rapport d'inventaire du département de l'Agriculture américain (USDA); le rapport nous informait d'une baisse de stocks tant dans le maïs que dans le soya américains. On parle d'une variation de - 0,314 milliard de boisseaux dans le maïs et de - 0,069 milliard de boisseaux dans le soya (voir Tableau 1). Seulement dans le maïs, c'est dire qu'on parle quand même d'une diminution de 314 millions de boisseaux!

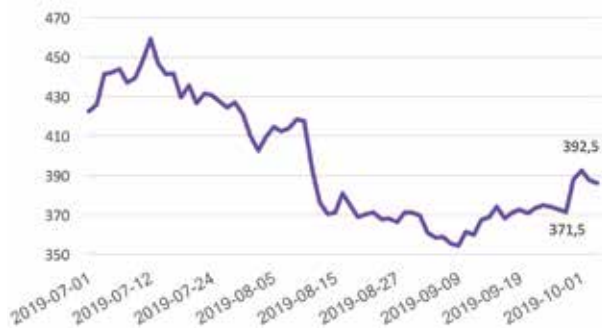
(TABLEAU 1) STOCKS EN MILLIARDS DE BOISSEAUX

	USDA	Moyenne estimée	Fourchette d'estimation	Variation
<b>Maïs</b>	2,114	2,428	2,298-2,5	- 0,314
<b>Fève de soya</b>	0,913	0,982	0,940-1,035	- 0,069
<b>Blé</b>	2,385	2,318	2,225-2,448	0,067

Source : INTL FCStone

Dans les graphiques suivants, on peut voir que les prix à terme du maïs et du soya ont augmenté respectivement d'environ 20 et 30 cents sur une période d'une semaine suite à ce rapport. Cette situation a ouvert une fenêtre aux producteurs de maïs et de fève pour vendre à de bien meilleurs prix.

(GRAPHIQUE 3) PRIX À TERME DU MAÏS CZ19, USD/100 BU



(GRAPHIQUE 4) PRIX À TERME DE LA FÈVE DE SOYA SX19, USD/100 BU



## ENSEMENCEMENT AUX ÉTATS-UNIS

Les intentions d'ensemencements des États-Unis pour l'année 2020 ont été dévoilées à la fin du mois de septembre dernier (INTL FCStone) :

- Maïs : 95,1 millions d'acres, une augmentation de 6 % comparativement à 2019
- Soya : 84,2 millions d'acres, une augmentation de 10 % comparativement à 2019
- Blé : 45,4 millions d'acres, une légère baisse comparativement à 2019

Au moment d'écrire ces lignes, nous n'avions toujours pas de données définitives sur les rendements de la récolte américaine pour 2019. Toutefois, une augmentation de 6 à 10 % des superficies semées en maïs et en soya pour l'année 2020 n'est rien pour soutenir des prix haussiers à Chicago.

### PROGRESSION DIFFICILE DES RÉCOLTES 2019

À l'occasion d'un rapport hebdomadaire, le USDA a publié au début de novembre dernier des données sur la progression des récoltes aux États-Unis. On a pu y apprendre que 62 % de la fève de soya était récoltée (69 % en 2018 à pareille date), et que seulement 41 % du maïs l'était (61 % en 2018 à pareille date). Certains États affichaient un retard très important.

Le Dakota en général démontrait un grand retard en matière de récoltes, principalement en raison d'une tempête de neige qui a frappé au mois d'octobre. Soulignons que le Dakota du Nord est le quatrième État producteur de soya aux États-Unis.

Bref, la récolte 2019 n'aura pas été de tout repos pour les Américains.

(TABLEAU 1) PROGRESSION DES RÉCOLTES AUX ÉTATS-UNIS

État	% récolté en 2019 en date du début novembre	Moyenne 5 ans (%)
<b>RÉCOLTE DE SOYA</b>		
<b>Dakota du Nord</b>	29	91
<b>RÉCOLTE DE MAÏS</b>		
<b>Iowa</b>	26	53
<b>Minnesota</b>	22	56
<b>Dakota du Nord</b>	6	41
<b>Dakota du Sud</b>	14	46

### DES NOUVELLES DE NOTRE TRUMP

Une édition d'Agri-Nouvelles sans parler de Trump? Impossible! Qu'on en parle en bien ou en mal, il faut en parler! À la mi-septembre, les démocrates entamaient des procédures de destitution contre le président Trump pour « abus de pouvoir ». Il aurait eu des comportements controversés dans le but de nuire à son potentiel rival dans la course présidentielle de 2020, Joe Biden. Trump s'est vite mis à accuser ce dernier d'être « corrompu ».

En résumé, le fils de Biden travaillait pour une compagnie gazière ukrainienne à l'époque où son père était vice-président sous Obama. Selon Trump, Joe Biden aurait utilisé son pouvoir pour favoriser les affaires de son fils Hunter. Trump aurait donc fait pression sur le président ukrainien pour enquêter sur ce dernier. Le président américain aurait même gelé des fonds militaires dédiés à l'Ukraine puis les aurait débloqués sans vraiment d'explications à la mi-septembre. Trump sera-t-il relevé de ses fonctions? À suivre.

En ce qui concerne la guerre commerciale avec la Chine, plusieurs rencontres ont eu lieu l'automne dernier. À la fin de novembre, des rumeurs circulaient sur le fait que les deux pays étaient sur le point de conclure une entente sur la phase 1 des négociations commerciales. Toutefois, considérant la procédure de destitution en cours contre Trump ainsi que les importantes manifestations à Hong Kong pour des raisons politiques, l'accord tarde. Aussi, le président américain avait mentionné vouloir supprimer certains tarifs sur les produits chinois. Cependant, il a changé son fusil d'épaule et laissé planer l'idée de seulement réduire les tarifs au lieu de les éliminer, ce que Pékin a refusé. En contrepartie de ces tensions, le mois de septembre a vu s'inscrire les plus importantes exportations de fève de soya en direction de la Chine depuis six mois.

# AGRI-MARCHÉ ET LACTECH EN ACTION

## PLEINS FEUX SUR LES ÉVÉNEMENTS À VENIR CET HIVER

L'année 2020 débute en force pour Agri-Marché et Lactech, qui seront présents à plusieurs événements. Pour rester à l'affût de tous les détails, suivez-nous sur notre page Facebook et consultez notre site Internet!

### SALONS AGRICOLES

Agri-Marché et Lactech seront sur place du 14 au 16 janvier à l'occasion du Salon de l'agriculture de Saint-Hyacinthe ainsi que du 30 janvier au 1<sup>er</sup> février au SIMAQ de Québec. Fidèles au poste, nous serons aux mêmes emplacements que l'année dernière. N'hésitez pas à venir nous rencontrer et à discuter avec nos conseillers!

**Ne manquez pas la chronique sur les événements que vous pourrez retrouver dans l'édition d'avril de l'Agri-Nouvelles. Nous ferons un retour sur la première édition des journées végétales, les journées d'information et les Salons Lactech. Étiez-vous présents à ces journées? Si oui, faites-nous parvenir vos commentaires et suggestions par courriel à [info@agri-marche.com](mailto:info@agri-marche.com).**

### SALONS LACTECH

Nous vous attendons pour la troisième édition des Salons Lactech, dédiée aux clients des secteurs laitier et des grandes cultures. Les salons auront lieu dans quelques semaines et incluront des conférences propres à chacun de ces deux secteurs. Vous aurez l'opportunité d'y rencontrer plusieurs fournisseurs locaux et nationaux.

Nous serons également au centre communautaire de Saint-Marc-des-Carières le mardi 21 janvier, au Centre communautaire Robert-Côté de Saint-Pascal le mercredi 22 janvier et au Centre multifonctionnel de Saint-Éphrem-de-Beauce le jeudi 23 janvier.

***N'hésitez pas à contacter votre conseiller si vous avez des questions sur ces événements et n'oubliez surtout pas de vous inscrire par téléphone au 418 882-5372 au moins 48 h avant chacun d'eux. Nous vous attendons en grand nombre!***





# INFORMATIONS

# AGRI-MARCHÉ ET

# LACTECH EN RAFALE

---

## L'HIVER ET L'IMPORTANCE DU DÉNEIGEMENT

Chers clients, en cette saison hivernale où les chutes de neige et le verglas sont fréquents, nous aimerions solliciter votre collaboration afin de vous assurer un service de livraison efficace. Ainsi, nous vous demandons de porter une attention particulière au déneigement et au déglacage de vos installations; pensez par exemple à vos entrées de cour, à vos bases de silos et à l'accès à votre lieu d'entreposage de sacs. Nos camions pourront ainsi manœuvrer plus librement et nos livreurs pourront vous acheminer vos produits en toute sécurité. Nous vous en remercions, et nos équipes du service à la clientèle et des ventes vous rappellent qu'elles sont disponibles si vous rencontrez des problèmes ou avez des questions.

---

## NOUVEAU SERVICE DE MESSAGES TEXTES POUR LA LIVRAISON DES SACS

Afin de toujours mieux vous servir, nous sommes heureux de confirmer l'ajout d'un nouveau service, à savoir un avis de livraison de vos produits en sacs par messagerie texte. Vous avez sans doute pu observer que depuis le début de novembre dernier, un texto vous est en effet automatiquement envoyé dès le départ de notre camion de livraison des sacs.



Ces messages vous permettront de vous préparer à l'arrivée de vos produits. L'avis sera particulièrement utile en hiver; il vous permettra de déneiger votre entrée et vos installations au bon moment.

Vous n'avez pas besoin de vous abonner à ce service si vous nous avez déjà fourni un numéro de cellulaire. Si vous désirez cesser de recevoir des textos, vous n'avez qu'à répondre « REFUS » et vous serez automatiquement retiré de la liste d'envoi.

Nous sommes convaincus que vous apprécierez ces avis de livraison des sacs. Nos équipes continuent à travailler sur des services de ce genre pour rendre votre expérience client toujours plus agréable.

# NOUS AVONS LA RELÈVE À CŒUR

## NOUS APPUYONS CEUX QUI VONT LOIN!

Chaque jour, Agri-Marché et Lactech sont engagés et fiers de soutenir les producteurs de demain, et cela, depuis plus de 100 ans.

Conscients des défis auxquels feront face les générations futures d'entrepreneurs, nous prenons part activement au développement de la relève en contribuant financièrement à différentes remises de bourses, projets et événements organisés pour et par la relève.

Nos activités, en plus de notre publication Agri-Nouvelles, reflètent bien notre engagement à mieux outiller les jeunes passionnés du domaine.



Producteur en tête.  
Rendement à cœur.

Suivez-nous   • 1 800 463-3410  
[agri-marche.com](http://agri-marche.com)

# BOURSES DES ÉTUDIANTS RÉCOMPENSÉS!

Plusieurs étudiants ont été récompensés et se sont vu remettre une bourse au Centre de formation agricole Saint-Anselme le 3 novembre dernier. Des critères tels que la réussite, l'attitude et le comportement, l'effort et la persévérance ou l'implication et la collaboration étaient pris en compte lors de l'attribution des bourses.

**Agri-Marché et Lactech tiennent à féliciter tous les boursiers et boursières de la soirée!**



*Félicitations à Valérie Michaud, diplômée en Production animale (bovine), pour sa bourse que lui remet au nom d'Agri-Marché Régis Soucy, superviseur des ventes.*



*Félicitations à Marc-Olivier Cavanagh, diplômé en Production animale (ovine), pour l'obtention de la bourse Lactech qui lui a été remise par Régis Soucy, superviseur des ventes chez Agri-Marché.*

# LE DIAGNOSTIC EN RESSOURCES HUMAINES



**MARTIN MÉTHOT**

Consultant en GRH et SST  
Momentum Agricole inc.

**La gestion des ressources humaines est un sujet très vaste et les employeurs me confient régulièrement qu'ils ne savent pas par où commencer... Voici une proposition : faire son diagnostic en ressources humaines (RH).**

Cette activité est agréable à réaliser de concert avec la direction de l'entreprise et permet d'identifier des forces et des lacunes qui seront à travailler. J'appelle ça **des priorités!**

En agriculture, les producteurs et productrices ont l'habitude de prendre des échantillons de sol et de foin pour connaître la valeur des composants. À partir de ces résultats, il est facile d'ajouter ce qui manque pour obtenir des productions satisfaisantes.

Il en va de même du diagnostic RH. Lorsqu'on réalise le diagnostic d'une entreprise, on prend un portrait de ce qui s'y fait présentement sur ce plan. En discutant et en posant plusieurs questions, l'employeur constate par lui-même les choses qu'il serait nécessaire de mettre en place ou d'améliorer.

À la suite du diagnostic, un rapport est préparé et des priorités d'action RH sont rédigées.

## OBJECTIFS DU DIAGNOSTIC

1. L'objectif premier du diagnostic RH est de **s'investir dans une démarche en tant qu'employeur.**
2. L'objectif est ensuite d'identifier les aspects qui seraient à travailler.

## EXEMPLES

- Améliorer les communications avec le personnel
- Améliorer la délégation des tâches
- Mettre en place des outils de gestion écrits
- Freiner le roulement de personnel
- Etc.

N'oublions jamais que la gestion des ressources humaines est une **compétence importante à développer et maîtriser** pour l'employeur et tous ceux qui ont un rôle de supervision dans l'entreprise.

Le diagnostic RH sert de point de départ pour entreprendre des gestes concrets.



### **UN SOUTIEN AU PREMIER PLAN**

Effectuer un diagnostic RH nécessite une bonne préparation et un plan structuré. Il faut une solide expérience pour préparer des outils adaptés visant à animer les séances de diagnostic en entreprise. Les questions posées et le dialogue qui en résulte conduisent à la préparation d'un rapport personnalisé et à la détermination de priorités d'action.

Bien souvent, les employeurs cherchent trop loin et pensent à des choses trop compliquées en vue de s'améliorer. En ressources humaines, ce sont des choses simples et peu coûteuses qui font la différence. Il suffit de les identifier et de les prioriser selon un échéancier réaliste en fonction de vos besoins.

- **Vous êtes curieux d'en apprendre davantage sur le diagnostic RH?**
- **Vous souhaitez miser sur une gestion efficace de votre personnel?**
- **Questions, commentaires?**

***N'hésitez pas à nous contacter pour devenir des employeurs proactifs!***

**Martin Méthot**  
**[mmethot@momentum-agri.com](mailto:mmethot@momentum-agri.com)**  
**418 929-8786**



# LA TECHNOLOGIE AU SERVICE DE LA GESTION



**JEAN-PHILIPPE FAUCHER**, agr.

Directeur des ventes et  
du service à la clientèle  
Solutions Aleop inc.

Aleop a été inventé après plusieurs années de recherches et d'études sur les besoins administratifs des entrepreneurs. Celles-ci nous ont amenés à créer un outil web permettant aux entrepreneurs de garder le contrôle sur leurs affaires en tout temps. C'est donc un assistant administratif qui les accompagne dans la gestion quotidienne de leurs entreprises. Voici comment cet outil répond à des exigences d'affaires plus importantes que jamais en agriculture.

## **1. AUJOURD'HUI, AVOIR UNE COMPTABILITÉ À JOUR ET DÉTAILLÉE EST UN INCONTOURNABLE.**

La comptabilité est simplifiée grâce à l'automatisation de la saisie de données. À partir d'un compte web sécurisé, il est possible de saisir, numériser, trier et classer toutes les factures et tous les documents de l'entreprise reçus par courriel ou par la poste. Le système extrait les données requises et les envoie au logiciel comptable SigaFinance. Pour une précision accrue, Aleop intègre les données physiques (quantité d'engrais, de pesticides, de moulée, etc.) à la comptabilité du propriétaire.

## **2. VOTRE TEMPS EST PRÉCIEUX; UTILISEZ-LE OÙ ÇA COMPTE!**

Dire adieu à la pile de paperasse est maintenant possible si vous prenez l'habitude de numériser vos documents papier et traiter vos documents numériques au fur et à mesure de leur réception, une tâche qui ne vous prendra que quelques minutes. Vous y gagnerez des documents électroniques classés, accessibles et entreposés de façon sécuritaire que vous pourrez consulter ou transmettre facilement à vos interlocuteurs (conseillers, comptables, banquiers, fournisseurs, clients, etc.).

## **3. CONNAÎTRE SA SITUATION FINANCIÈRE ET RÉAGIR RAPIDEMENT, C'EST ESSENTIEL!**

L'instantané au bout des doigts... Des tableaux de bord dynamiques offrent aux producteurs la possibilité de suivre l'évolution de leurs résultats financiers en temps réel. Une nouvelle gamme d'indicateurs technico-économiques générés par Aleop vous permet de connaître mensuellement la performance de votre entreprise au cours des douze derniers mois.

## **4. OPTIMISEZ VOS ÉCHANGES AVEC VOS CONSEILLERS**

Aleop réduit les distances et ouvre la voie à une nouvelle relation entre l'entrepreneur et ses conseillers. Le producteur est en mesure de poser des questions à ses conseillers au moment opportun. Pour les entreprises qui le désirent, le conseiller peut à distance suivre l'évolution des résultats financiers en cours d'année et intervenir au besoin. Ainsi, un conseiller pourra desservir et monitorer des entreprises de plusieurs régions différentes.

En conclusion, le monde des affaires carbure à l'information en temps réel et les entrepreneurs de nouvelle génération veulent gérer leur entreprise avec le mobile. Le service-conseil doit répondre à ces nouveaux besoins.

**Pour plus d'information, visitez le site Internet [aleop.ca](http://aleop.ca) et notre page Facebook ou communiquez directement avec nous au 418 656-2108**

**Aleop réduit les  
distances et ouvre  
la voie à une nouvelle  
relation entre  
l'entrepreneur et  
ses conseillers.**



## UNE LIBIDO DU VERRAT!

Dans l'industrie porcine, c'est le temps très chaud de la belle saison qui fait chuter la reproduction. Heureusement pour les producteurs, la Texas Tech University a mis au point une méthode entièrement nouvelle pour contrer l'infertilité saisonnière : ce sont les phéromones qui feront subtilement et en douceur le travail des anciens ministres du culte!

Si les truies ont entre autres été domestiquées parce qu'elles sont reconnues pour pouvoir se reproduire toute l'année, l'infertilité saisonnière est un phénomène connu partout dans le monde. Cette chute de reproduction a un impact économique important. L'étude de la biologie du porc

a permis aux chercheurs de comprendre que les truies répondent à la phéromone du verrat, qui est constituée de trois molécules différentes : l'androsténone, l'androsténol et la quinoléine. L'utilisation de phéromones permet de réduire l'intervalle entre le sevrage et l'œstrus, la période de l'ovulation chez la femelle pendant laquelle elle peut être fécondée.

Un essai sur le terrain pendant une grande partie de l'année a montré qu'en pulvérisant un vaporisateur appelé Boar Better, le taux de reproduction a été amélioré de 6,4 % et le taux de mise bas de 7,9 %. Le taux de réussite de la mise bas combiné a été amélioré de 12 %. Le nombre de porcelets nés vivants par portée a été augmenté de plus de 0,5 porc par portée.

Source : <https://www.elevageetcultures.com/single-post/2019/07/14/Une-libido-du-verrat>



## LE BOUCLIER AVIAIRE

Depuis le début des années 2000, la grippe aviaire n'a pas donné des sueurs froides qu'aux experts de l'OMS. Un peu partout sur la planète, le virus H5N1 a soufflé une épidémie dévastatrice qui a entraîné la mort de plus de 200 millions de poulets et des pertes de milliards de dollars pour les aviculteurs.

En Écosse, des scientifiques de l'Institut Roslin sont parvenus à modifier génétiquement des cellules de poulet, ce qui pourrait rendre les oiseaux résistants à la maladie. Quand on sait que les poulets sont un réservoir de virus grippaux susceptibles

de déclencher de graves pandémies, il s'agit d'une avancée importante en laboratoire. La prochaine étape consistera à essayer de produire des poulets possédant la même résistance génétique et de vérifier si le changement d'ADN a d'autres effets sur les cellules des oiseaux avant d'aller plus loin.

Source : <https://www.elevageetcultures.com/single-post/2019/08/14/Le-bouclier-aviaire>



## DU STEAK CULTIVÉ EN LABORATOIRE

Une société australienne a mis au point une technologie de traitement du lait qui reste frais et sans danger pour la consommation humaine pendant plus de 60 jours. Selon l'entreprise, il s'agirait d'une première mondiale puisque le lait pasteurisé standard, lui, ne résiste que 14 jours. Ce traitement alternatif à la pasteurisation du lait cru ne contient ni additifs, ni agents de conservation, mais des taux plus élevés de vitamine B2 et B12. Le lait Naturo, lui, peut être utilisé dans des applications où le lait non pasteurisé est souhaité ou lorsque le lait cru est préféré pour la fabrication du fromage.

Un autre des avantages de cette technologie approuvée par l'autorité australienne de la sécurité alimentaire réside dans le fait que le lait peut être expédié par bateau plutôt que par voie aérienne vers des marchés du monde entier. Si le procédé n'a été appliqué qu'au lait de vache, il a le potentiel de s'étendre à d'autres formes de lait, notamment celui de brebis, de chèvre ou de chameau.

Source : <https://www.elevageetcultures.com/single-post/2019/07/14/Le-r%C3%A0ve-de-Pasteur>



## SUDOKU

NIVEAU : MOYEN

8			6	2	1			4
	5				8	6		
				3				
5		7						6
	8	3				4	9	
	4					2		3
				1				
		2	9					3
1			4	6	5			7

### Règles du Sudoku

Vous devez remplir toutes les cases vides en plaçant les chiffres de 1 à 9 une seule fois par ligne, une seule fois par colonne et une seule fois par boîte de 9 cases. Chaque boîte de 9 cases est marquée d'un trait plus foncé. Vous avez déjà quelques chiffres par boîte pour vous aider. Ne pas oublier : vous ne devez jamais répéter plus d'une seule fois les chiffres de 1 à 9 dans la même ligne, la même colonne ou la même boîte de 9 cases.

## ÉNIGME

**Je peux voler mais je n'ai pas d'ailes,  
Je peux vous pousser mais je n'ai pas de mains,  
et je suis invisible.  
Qui suis-je ?**

## MOT-MYSTÈRE

Automobile • 12 LETTRES

- |                                 |  |  |  |  |
|---------------------------------|--|--|--|--|
| <b>A</b><br>AIRBAG<br>AUTORADIO | <b>C</b><br>CALANDRE<br>CAPOT<br>CARTER<br>CEINTURE<br>CHASSIS<br>COFFRE<br>COMPTEUR | <b>D</b><br>DIESEL<br><b>E</b><br>ENJOLIVEUR<br>ESSENCE<br><b>F</b><br>FILTRE<br>FREIN<br>FUMÉE<br><b>K</b><br>KLAXON<br><b>L</b><br>LIVREUR | <b>M</b><br>MOTEUR<br><b>P</b><br>PEDALE<br>PERMIS<br>PHARE<br>PISTON<br>PNEU<br>PORTIERE<br><b>R</b><br>RADIATEUR<br>RESERVOIR<br>RIVET | <b>S</b><br>SOUPAPE<br>STARTER<br>SUPER<br>SUSPENSION<br><b>T</b><br>TAMBOUR<br>TOLE<br>TRAPPE<br><b>V</b><br>VIDANGE<br>VITESSE<br>VOLANT |
|---------------------------------|--|--|--|--|

R	A	E	N	I	E	R	F	F	O	C	R	I	C	N
I	I	E	S	E	I	G	U	O	B	O	R	S	A	O
O	R	M	O	T	E	U	R	M	O	U	U	U	R	X
V	B	U	U	T	E	R	E	I	T	R	O	P	T	A
R	A	F	P	T	E	N	I	N	A	R	B	E	N	L
E	G	N	A	D	I	V	J	D	P	O	M	R	A	K
S	U	S	P	E	N	S	I	O	N	I	A	U	L	F
E	I	R	E	T	T	A	B	R	L	E	T	T	O	I
R	S	S	A	U	T	O	R	A	D	I	O	N	V	L
D	C	T	S	E	S	S	R	U	E	R	V	I	L	T
N	A	A	U	A	I	E	C	O	M	P	T	E	U	R
A	P	R	R	M	H	E	L	A	D	E	P	C	U	E
L	O	T	R	T	E	C	N	E	S	S	E	A	L	R
A	T	E	U	R	E	L	E	S	E	I	D	O	R	S
C	P	R	P	H	A	R	E	P	I	S	T	O	N	T

www.funismats.com



## Enrichissez vos compétences en affaires

---

Garnissez votre coffre à outils de gestionnaire en participant à un événement FAC. Vous obtiendrez des conseils éclairés et de l'information pertinente en plus de trouver des solutions novatrices pour votre entreprise.

- Développez votre réseau de contacts
- Profitez de conseils d'experts
- Alimentez votre croissance professionnelle et personnelle

Trouvez un événement gratuit près de chez vous.

[fac.ca/Evenements](http://fac.ca/Evenements)



# LE PROPORTIONNEUR APPROPRIÉ NOUVELLE DISTRIBUTION CHEZ JNB



**ANDRÉ TURCOTTE**

Représentant porc-volaille  
JNB L'Outilleur Agricole

**Tout le monde sait que pour travailler efficacement, il est important d'utiliser le bon outil quel que soit le domaine. Il en va ainsi des proportionneurs.**

Pendant longtemps, le « médicamenteur » portait bien son nom. Simple d'utilisation et efficace, on lui a rapidement assigné d'autres tâches au fil du temps. Si bien qu'à un certain moment, l'ajout de médicaments ou vitamines

dans les lignes d'eau en est devenu la fonction secondaire. Un grand nombre de producteurs l'utilisent maintenant pour la chloration ou l'acidification de l'eau d'abreuvement de masse.

Avec ces nouvelles fonctions apparaissent de nouveaux soucis. En effet, nous voyons de plus en plus de

proportionneurs rendus inutilisables étant donné l'érosion chimique de leurs composantes internes.

## **RÉSISTANCE CHIMIQUE**

Certains pensent que parce qu'ils sont faits de plastique, les proportionneurs résisteront aux produits corrosifs. Mais les plastiques n'ont pas tous la même structure moléculaire. Pour n'en

citer que quelques-uns, le polyacétal, le polyvinyle, le polyéthylène et le polytétrafluoroéthylène sont différents. Sans être chimiste, on voit bien par les noms de ces matériaux que ceux-ci doivent avoir des caractéristiques propres.

Effectivement, ils ne réagissent pas tous de la même façon à la température, l'acidité, l'alcalinité ou la friction; chacun a sa fonction. À cela s'ajoutent les diverses membranes élastomères d'étanchéité qui composent les joints toriques, les segments et les sièges. Le nitrile, le néoprène, le fluoroélastomère, les EPDM et le silicone sont des caoutchoucs qui ont tous des caractéristiques qui leur sont propres.

## **DÉBIT**

Souvent, le faible débit en début de lot fait en sorte que certains modèles de proportionneurs ont de la difficulté à gérer une aussi faible vitesse dans la ligne. Dans certains cas, on sera tenté d'utiliser un modèle de moindre capacité. Mais quand le débit augmentera, un proportionneur qu'on utilisera au-delà de sa limite risquera de se briser. Il sera alors préférable d'utiliser un modèle ayant une large plage de débit.

**Sensible aux doléances  
des producteurs, JNB a  
sélectionné six modèles  
de proportionneurs  
conçus spécifiquement  
pour les tâches  
les plus courantes.**



Modèle MixRite 1



Trois modèles MixRite 2.5

### CONSÉQUENCES

Un équipement mal adapté ou qui n'est pas conçu pour la tâche pourra :

- User prématurément
- Être inefficace
- Demander des entretiens et réparations plus fréquents
- Avoir une durée de vie écourtée

Au final, tout ça se traduit par un coût d'utilisation annuel plus élevé.

### DES SOLUTIONS

Sensible aux doléances des producteurs qui se découragent de devoir trop souvent réparer ou remplacer leurs appareils, JNB a sélectionné six modèles de proportionneurs conçus spécifiquement pour les tâches les plus courantes, dont **un modèle résistant à la fois au chlore et à l'acide**. Parmi eux, trois produits vedettes répondront à approximativement 90 % des besoins.

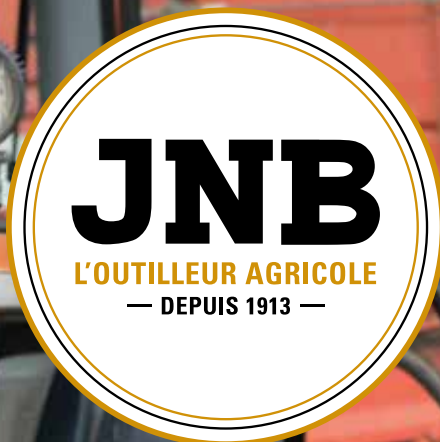
S'ajoutant à la gamme de pompes Stenner, cette nouvelle ligne de distribution vient donc compléter l'offre d'équipement d'injection disponible chez JNB pour les producteurs qui aiment travailler avec des proportionneurs.

***Vous souhaitez discuter de votre besoin spécifique en équipement d'injection ? N'hésitez à contacter votre représentant JNB ou à demander plus d'info au comptoir de l'un de nos magasins.***

***JNB est outillé pour vous offrir le proportionneur qui correspondra à vos besoins !***

(TABLEAU 1) PRODUITS VEDETTES 0,75 PO POUR DÉBIT DE 0,09 À 11 GPM (MIXRITE 2.5)

Code	Utilisation	Dosage	Prix
<b>JN4602</b>	Médicaments et vitamines	Fixe 1 %	389,00 \$
<b>JN4604</b>	Médicaments et vitamines	Ajust. 0,3-2 %	512,00 \$
<b>JN4603</b>	Chlore et acide (solution mère 10 % max)	Ajust. 0,1-0,9 %	793,00 \$



**NOUVEAU**

**PAIEMENT EN LIGNE MAINTENANT DISPONIBLE!**

**L'UN DES PLUS GRANDS INVENTAIRES DE MATÉRIEL ET  
FOURNITURES AGRICOLES AU QUÉBEC SUR [JNBOUTILLEUR.COM](http://JNBOUTILLEUR.COM)**

**NOUS SERONS À EXPO-CHAMPS DU 27 AU 29 AOÛT 2019**

Venez nous rencontrer au kiosque #D-016!

**5 succursales pour vous servir | SUIVEZ-NOUS SUR **

# VÉGÉTÁL



# LA FERME DU TARIEU BRASSERIE ET DISTILLERIE



**KÉVEN JOLICŒUR**

Adjoint à la commercialisation des ventes végétales  
Agri-Marché inc.

**Direction Sainte-Anne-de-la-Pérade, où nous avons rejoint deux entrepreneurs visionnaires. C'est directement à la Ferme du TariEU qu'Alexandre Perreault et son associé Maxime Carpentier nous ont donné rendez-vous pour nous en apprendre un peu plus sur cette nouvelle entreprise située face à la sortie 159 de l'autoroute Félix-Leclerc.**

## **UNE EXPÉRIENCE UNIQUE**

En entrant, on remarque les grosses cuves de brasserie bien visibles derrière une immense fenêtre carrée. On retrouve à gauche une section bar où il est possible de déguster quelques exclusivités pour vivre l'expérience de la bière en fût. Alexandre et Maxime se sont joints à Audrey et Julie Cossette, propriétaires de Mlles Traiteur de Saint-Prospier, pour offrir sur place un service de restauration.



Pour Alexandre et Maxime, il est important d'encourager l'économie locale et de promouvoir l'achat de produits locaux. C'est pourquoi on pourra aussi retrouver sur place une boutique proposant une offre élargie de produits locaux provenant de producteurs de la région et d'entreprises des villages avoisinants.

L'emplacement est un point fort du projet; situé sur un terrain qui appartenait à la ferme familiale des Perreault face à une sortie d'autoroute, il est très facile d'accès et assure donc un achalandage touristique en haute saison. Et puisque la piste de motoneige régionale (sentier 351) se trouve directement en face de la Ferme du TariEU, il sera possible pour les amateurs de sentiers d'hiver et passionnés de quatre roues d'y faire un arrêt pour déguster une bonne bière en fût. Pour nos deux comparses qui comptent aménager leur stationnement en vue d'accueillir cette clientèle saisonnière, c'est l'occasion de combler les moments plus tranquilles en basse saison.

Lorsqu'il est question du futur, les deux entrepreneurs ne manquent pas de projets! Quand la brasserie sera bien implantée, la branche distillerie sera mise en marché pour produire des alcools de grains. Ils ont également pour projet d'effectuer des parcelles pour tester différentes céréales et, qui sait, les utiliser ponctuellement pour leurs bières en production exclusive.

**Les propriétaires, Alexandre Perreault et Maxime Carpentier**



### DES PASSIONNÉS À LA BELLE VERSATILITÉ

Provenant de la même région, Alexandre et Maxime se sont liés professionnellement après des discussions au sujet de leur passion commune, la bière, qui les a de fil en aiguille menés à leur projet. Fils d'agriculteur en production laitière, Alexandre a étudié en intervention en loisirs dans le but d'organiser des événements liés à l'agriculture. Il a aussi effectué du recrutement à l'international. Il a travaillé pour la campagne Achat local des Chenaux, et a acquis son expérience du domaine brassicole en travaillant comme brasseur puis en se perfectionnant grâce à des formations dans le domaine microbiologique. C'est en cultivant le houblon sur la ferme familiale que l'idée de l'entreprise actuelle a tranquillement pris forme. Fier d'être la relève agricole de la ferme paternelle, Alexandre continue de s'impliquer dans les travaux de grandes cultures avec son père René Perreault. Pour sa part, Maxime est professeur d'anglais de formation pour le primaire et le secondaire. Il a également eu un parcours sportif en football qui l'a amené à jouer pour l'Université McGill pendant un an. C'est auprès de Michel Gauthier, maître brasseur depuis plus de 40 ans dont 22 chez Labatt, que Maxime a perfectionné son expertise brassicole.

### L'ART DU MALTAGE

Tôt au printemps 2019, en cherchant des variétés d'orge brassicole fortement recommandées par leur malteur pour leur rendement exceptionnel en sols québécois, Alexandre et Maxime ont opté pour le producteur de semences de céréales Semican. C'est vers Agri-Marché, fier distributeur des semences Semican, que les jeunes producteurs ont été dirigés pour réserver leurs stocks et s'assurer d'un suivi par des professionnels de la logistique ainsi que d'un suivi dans leurs champs par des agronomes certifiés.

Après avoir préalablement comparé différents types d'orge brassicole et analysé des données de producteurs de l'Ouest canadien, il est apparu évident aux entrepreneurs que les rendements de l'orge Connect faisaient de lui un choix approprié.

*La Ferme du Tarieu vient de se faire décerner le prix Nouvelle entreprise à la Soirée Prestige 2019 de la Communauté entrepreneuriale des Chenaux.*

**Le nom de la Ferme du Tarieu, située sur la Route des brasseurs, est inspiré de celui du premier seigneur du village de Sainte-Anne-de-la-Pérade marié à Madeleine de Verchères, Mgr Pierre-Thomas Tarieu, ainsi que de la vieille expression « Mon petit torrieux ».**

C'est pourquoi près de 30 acres d'orge Connect ont été semées, récoltées à temps avec un taux de germination de 98 %, puis ensachées dans de gros sacs d'une tonne. Quelques-uns de ces sacs ont été envoyés à Saint-Louis-de-France dans une malterie voisine, et plus de 5 tonnes ont été envoyées à Sherbrooke chez Innomalt en vue d'obtenir un malt de base de style Pilsner qui servira à la production de bières typiques des bières allemandes et belges traditionnelles. Le reste de la production d'orge est entreposé à la ferme des Perreault en attente de futurs projets. Alexandre et Maxime nous ont confié que parmi les variétés utilisées, c'est l'orge Connect qui a le mieux performé dans leurs champs.





Se sont ensuivies les étapes du maltage. Premièrement, il est important d'effectuer une bonne préparation de l'orge. Ensuite, il faut procéder au trempage des grains pour permettre une germination optimale. La dernière étape est le touraillage, qui dure en moyenne de 24 à 48 heures. Pour les malts standards dont le Pilsen, cette opération consiste à sécher et aromatiser dans une touraille le malt vert provenant de la germination par de l'air chaud dont la température est augmentée progressivement de 50 °C jusqu'à 85 °C. Cette température est maintenue pendant 3 à 4 heures; c'est à ce moment qu'apparaissent les arômes du malt. C'est la température atteinte en fin de touraillage qui déterminera la couleur du malt. Le taux d'humidité jouera aussi sur l'arôme de caramel.

Le fait de cultiver son propre orge brassicole permet de tester et de déterminer quelle variété offre le meilleur rendement ou goût au maltage. Le type de sol, le temps de la récolte et la culture faite au champ avant celle de l'orge jouent aussi beaucoup sur le rendement et légèrement sur le goût. Les propriétaires sont très confiants que de pouvoir contrôler ces facteurs leur permettra d'assurer une constance dans la qualité de leurs produits.

### **QUE SONT LA CHIENDENT ET LA RÉCOLTEUSE?**

Pour le moment, il est possible de se procurer deux bières de la Ferme du Tariou, soit la Chiendent et la Récolteuse. Celles-ci sont disponibles dans plusieurs points de vente à travers le Québec et distribuées par Distribution Bucké. La Chiendent est une blonde Saison fermière (ou bière *farmhouse*) très goûteuse à 6%; des arômes citronnés, de cardamome et de gingembre s'en échappent.

La Récolteuse, une Session IPA à 4,2 %, est pour sa part plus houblonnée et produite avec une levure fermière provenant de la Norvège. Cette bière légère possède un nez de fruits exotiques et un goût de fruits tropicaux avec une petite touche orangée apportée par la levure.

### **UN PEU D'HISTOIRE**

La bière est l'une des boissons alcoolisées les plus anciennes. Les premières traces de son existence remontent à environ 4 000 ans avant J.-C. en Mésopotamie. Dans la Grèce antique, la bière est reconnue pour ses vertus médicinales mais les Grecs et les Romains, grands amateurs de vin, ne s'y intéressent guère. Pour les Gaulois, la bière ou *Cervisia* (cervoise en l'honneur de Cérés, déesse des moissons) est une véritable potion magique. Ils sont d'ailleurs les inventeurs du tonneau permettant de mieux contrôler la fermentation et le stockage de la cervoise. Leurs recettes ressemblaient étrangement à celles qu'on connaît aujourd'hui, mais leurs bières étaient aromatisées (miel, épices et plantes aromatiques).

C'est au XII<sup>e</sup> siècle que le houblon, plante réputée pour ses vertus antiseptiques, fait son apparition dans la fabrication de la bière et lui confère sa





délicieuse amertume. La fabrication devient alors un art particulièrement subtil dans lequel les moines se montrent experts.

En France, la fabrication de la bière est codifiée, réglementée et fiscalisée; le statut des brasseurs de Paris est défini en 1489 et le terme de « bière » est utilisé. Celle-ci doit être fabriquée uniquement par des maîtres brasseurs et à partir de grain, d'eau et de houblon. En 1627, Louis Hébert brasse à son tour grâce à son métier d'apothicaire. C'est l'intendant Jean Talon, arrivé dans la colonie en 1665, qui tente la première entreprise brassicole à vocation commerciale de l'histoire du Québec. Il fonde en 1668 à Québec une brasserie qui produit des bières à partir de ressources locales : l'eau disponible en abondance, le grain (surtout de l'orge mais aussi du blé et, dans une moindre mesure, du seigle) et bien sûr le houblon, planté dans de vastes champs appartenant à Talon mais aussi dans de petits jardins de Québec.

En 1854, Louis Pasteur s'intéresse à la chimie de la fermentation et met à jour l'existence de micro-organismes dans la levure. Les recherches scientifiques sur ces derniers permettent de maîtriser le processus de la fermentation alcoolique et d'améliorer les conditions sanitaires des brasseries pour produire une boisson plus saine et plus claire. Pour les brasseurs et les amoureux de la bière, c'est une révolution!

Maintenant, le brassage de la bière et sa distribution se font à plus grande échelle. La bière d'aujourd'hui a des goûts variés et est consommée dans les quatre coins du monde. En juin 2019, le Québec comportait plus de 164 permis de brasseurs et 64 permis d'artisans brasseurs, pour un total de 228 entreprises.

Source : <http://univers-biere.net/historique.php>,  
<https://www.racj.gouv.qc.ca/index.php?id=292>



Audrey et Julie Cossette donnent un souffle nouveau au cœur du village de Saint-Prosper : brochettes, viandes marinées, steaks, petits plats et une quinzaine de sortes de saucisses inspirées des recettes de leur père, un clin d'œil à l'ancienne vocation du bâtiment. On peut aussi y prendre un bon café et consommer sur la petite terrasse de pâtisseries qui, à l'exception des viennoiseries, sont toutes fabriquées sur place.

**[mllescchette.com](http://mllescchette.com)**



Située en Mauricie dans l'ancien presbytère de Saint-Stanislas-de-Champlain, la Microbrasserie Le Presbytère vous fera vivre une expérience hors du commun tant pour l'expérience culinaire que pour ses délicieuses bières et son décor éclaté riche en histoire. C'est dans un bâtiment historique datant de 1873 que la chef Isabelle Dupuis et son équipe vous invitent à déguster un menu à saveur locale en accord avec les bières brassées sur place par Francis Boisvert, le conjoint et associé d'Isabelle.

**[lepresbytere.ca](http://lepresbytere.ca)**

# TRITURO®

Tourteau de soya spécialisé

## **UNE MEILLEURE PRODUCTION GRÂCE À L'ALIMENTATION**

*Toujours sans antibiotique, sans produit chimique,  
sans protéine animale et sans stimulateur de croissance,  
tous les produits TRITURO® répondent aux plus hauts  
standards de nutrition animale.*

***Une valeur ajoutée pour une ration santé.***



1 877 365-7692 • [soyaexcel.com](http://soyaexcel.com)





*Semican...  
tout un champ  
de compétences!*

**1-866-SEMICAN • [semican.ca](http://semican.ca)**

DÉVELOPPEMENT | RECHERCHE | SPÉCIALITÉ

# OSEZ LES MARCHÉS DE NICHE



**JUDITH FRANÇOISE**, agr.  
Directrice de territoire  
Semican inc.



**KEVEN VEILLEUX**  
Conseiller en production laitière  
Lactech inc.

**Depuis bien longtemps, Semican a dans son discours l'importance des rotations de cultures et des marchés à valeur ajoutée. Nous sommes heureux d'offrir aux producteurs agricoles de nombreuses options qui rendront les entreprises désireuses de se démarquer encore plus performantes.**

Il y a deux ans, nous avons commencé à introduire une protéagineuse de courte saison dans les rotations. Semican offre d'intéressants contrats sur le plan du rachat de pois vert sec. Cette culture devient une très belle opportunité pour les régions de plus courte saison comme l'Abitibi-Témiscamingue, le Saguenay-Lac-Saint-Jean ou le Bas-Saint-Laurent et la Gaspésie. L'intérêt peut aussi y être lorsqu'on souhaite libérer un champ tôt en saison. Cette culture démontre un potentiel très intéressant en plus d'avoir une maturité à peine plus tardive que celle de l'orge. Le pois vert sec apprécie les champs bien égouttés avec un bon pH. Il préfère les températures fraîches et peut être semé tôt au printemps. Le pois vert sec se place très bien dans la rotation à la suite d'une céréale ou d'un maïs. De plus, le retour d'azote pour la culture suivante est à prendre en considération. Les rendements oscillent généralement entre 3,5 t/ha et 4,2 t/ha. Nous utilisons la variété Reazer.

Un des marchés phares chez Semican est bien entendu l'orge de brasserie. Ce créneau d'orge requiert un suivi rigoureux et de très bonnes installations d'entreposage. Quant aux exigences liées au terrain, si l'orge animale performe bien, il va de soi que l'orge de brasserie saura se démarquer. Le moment de la récolte est crucial pour la réussite de la culture. Sur le plan du rendement, les

variétés à deux rangs utilisées telles que Bentley ou AAC Connect obtiennent d'excellents résultats et n'ont rien à envier à l'orge animale. Les critères spécifiques à respecter pour le classement sont reliés à la capacité de produire du malt; différents niveaux de germination doivent être validés. De plus, les toxines sont à surveiller tout comme la grosseur du grain et le niveau de protéine qui ne doit pas être trop élevé. La conservation en silo est un des facteurs clés du succès de la production d'orge de brasserie. Par exemple, il est possible de perdre beaucoup en qualité de germination à cause d'une mauvaise ventilation. Ce créneau s'est



Pois vert sec



aussi développé au cours des dernières années au niveau biologique. Un contrat de rachat est en effet disponible pour l'orge de brasserie biologique. De ce côté, advenant que la récolte ne soit pas acceptée en brasserie, il existe un débouché possible en alimentation humaine.

Un autre marché de niche développé chez Semican est celui de l'avoine nue. Appréciée pour sa simplicité, il peut s'agir d'une avenue intéressante à exploiter pour votre entreprise. Très prisée entre autres auprès des chevaux de course, cette avoine fait l'objet d'une excellente demande et est toujours rattachée à un contrat. Elle est simple à cultiver et ses critères de classement ne sont pas difficiles à atteindre. Par contre, l'avoine nue sera plus capricieuse en matière d'égouttement et de pH que l'avoine couverte et le choix du champ doit donc être fait judicieusement. Bien que son rendement puisse parfois être légèrement inférieur, le secret de sa réussite réside en une bonne population et une fertilisation adéquate. Sa production de paille est souvent supérieure à celle de l'avoine couverte conventionnelle. Les producteurs biologiques peuvent aussi y trouver leur compte puisqu'un contrat leur est accessible. L'avoine nue se prête par ailleurs très bien à l'implantation de cultures intercalaires.

Encore cette année, il y aura possibilité de produire du sarrasin pour Semican. Les régions périphériques sont familières avec cette culture

et s'arrachent souvent les contrats. La rentabilité est très élevée dans ce secteur. C'est une production peu capricieuse sur le plan du pH qui requiert peu d'intrants. Le sarrasin s'intègre bien aux rotations. Il préfère des terrains bien égouttés et est sensible au gel; on le sème plus tard en saison pour éviter les gels printaniers qui peuvent s'avérer mortels. De la famille des polygonacées, le sarrasin est peu fragile aux maladies et ravageurs. Il est par contre suggéré de faire attention aux retours de canola ou soya à cause de la *Sclerotinia* (pourriture à sclérotés). Pour une bonne récolte, la présence d'insectes pollinisateurs est nécessaire sans quoi les rendements peuvent être très variables. Il est donc recommandé d'avoir des ruches aux extrémités des champs. Le sarrasin est d'ailleurs une culture hautement mellifère étant donné sa longue floraison.

Les amateurs de soya ne seront pas en reste cette année avec la possibilité de cultiver des variétés IP, Natto et Tofu avec Agri-Marché via Semican. Des soyas de différents niveaux de maturité seront proposés à nos marchés. Ici non plus, la production biologique ne sera pas négligée; des contrats de rachat seront en effet disponibles.

***Pour en discuter un peu et valider quelles productions seraient les plus profitables pour vos fermes, vos conseillers Lactech et Agri-Marché sont là pour vous appuyer!***



Sarrasin



Avoine nue

# LE CALCUL VAUT LE TRAVAIL!



**AUDREY VERNIER**, T.P., DTA  
Directrice - Ventes corporatives Québec  
Agro-100

**Les producteurs agricoles à succès sont aussi, et parfois même avant toute chose, des entrepreneurs et gens d'affaires avisés. Pour eux, le calcul vaut le travail, comme le veut l'expression consacrée. Saisir les opportunités, savoir évaluer les occasions d'affaires et faire preuve de vision sont donc des vertus qui les habitent au quotidien. Voilà pourquoi chaque solution ou décision liée à leurs productions et à l'exploitation optimale de celles-ci fait partie de ce qu'on peut appeler leur « petit guide des meilleures pratiques »!**

L'une des situations avec lesquelles chacun d'eux doit composer est le chaulage systématique des terres. Pourquoi dois-je chauler mes champs, se disent certains? Cela vaut-il la peine d'allouer un budget à la chaux, s'interrogent d'autres? Ce sont des questions que plusieurs d'entre vous vous posez chaque année. La tentation est parfois forte d'opter sans trop de certitude pour des économies... qui en bout de piste n'en sont pas.

**Le chaulage rend les principaux éléments importants plus aisément disponibles dans vos sols de façon naturelle.**

Le chaulage de vos terres devrait en effet faire partie des règles de base de votre régie dans le but d'obtenir un rendement optimal, pour ne pas dire d'exception. Et **cette option n'a rien d'irréaliste.**

Chauler vos sols engendre, à proprement parler, rien de moins que la voie vers la réussite. Le chaulage rend les principaux éléments impor-

tants plus aisément disponibles dans vos sols de façon naturelle.

Les impacts du chaulage sont multiples. Le premier phénomène observable lorsque les sols regorgent d'un pH tampon d'au-delà de 6,8 est la présence

de micro-organismes beaucoup plus actifs, ce qui permet la dégradation de la matière organique et surtout la libération d'éléments fertilisants naturels. Mieux exploitées, les richesses de vos sols prennent ainsi une ampleur quasi exponentielle, pour des sols au potentiel décuplé.

Une autre raison qui rend selon moi le chaulage incontournable est que lorsque vos sols se trouvent en pH acide, l'hydrogène et l'aluminium prennent la place d'éléments fertilisants. La capacité d'échange cationique (CEC), un indicateur du potentiel de fertilité du sol, est réduite. Les éléments fertilisants sont empêchés d'être traités, relâchés dans l'eau du sol puis acheminés jusqu'aux poils absorbants des racines, une entrave majeure à une fertilisation optimale.

Par contre, lorsque le pH des sols est neutre (entre 6,8 et 7,2), les principaux éléments positifs sont normalement capables de prendre la place de l'hydrogène et de l'aluminium, améliorant la CEC et se rendant disponibles pour la plante. C'est alors que **la magie opère** et que vous allez chercher un potentiel de fertilisation optimal. Or pour arriver à ce résultat, le chaulage de correction ou d'entretien s'impose. Plusieurs stratégies de régie profitables pourront être élaborées à cet égard.



### **VOILÀ POURQUOI LE CALCUL VAUT LE TRAVAIL!**

Saviez-vous que cinq types de chaulants se trouvent sur le marché? On trouve d'abord les chaux à base de carbonate comme la chaux calcaïque ou dolomitique. Elles ont un cycle de vie de cinq ans puisque les carbonates doivent se transformer en hydroxyde pour commencer à chauler.

On trouve également trois types de nutrichaulants : proKa®, CalPoMag® et Catalis®. Ils sont en grande partie sous forme hydroxyde, ce qui réduit leur cycle de vie à trois ans. Les nutrichaulants contiennent des éléments fertilisants : potassium et soufre dans le cas du proKa®, potassium, soufre et magnésium pour le CalPoMag®, et calcium et soufre du côté du Catalis®.

L'utilisation de nutrichaulants vous permet d'introduire une régie de chaulage qui repose par exemple sur une rotation des cultures sur un horizon de trois ans ou sur des terres louées à court terme. À titre d'illustration, en appliquant à l'automne le proKa® dans vos champs qui seront en soya l'année suivante, vous chalez et fertilisez votre soya en potassium et en soufre en une seule application.

Au bout de trois ans, vous aurez donc fait le tour de vos terres, et ainsi de suite. Vous pourrez à ce moment adopter une stratégie de dose d'entretien comme régie de chaulage. Les nutrichaulants vous permettront également d'apporter des corrections en matière de pH et de potassium plus rapidement que la chaux sous forme de carbonate.

En vous soumettant à ces stratégies et tactiques, vous vous conformerez aux exigences du « petit guide des meilleures pratiques » des producteurs à succès!

Toute ferme ou exploitation agricole devrait allouer un budget annuel au chaulage des terres et travailler en fonction de ce budget. Chaque année, vous pourrez ajuster les décisions et l'entretien; y aller en rotation ou en entier, corriger certains champs à plus forte dose, etc.

Rome ne s'est pas faite en un jour, dit le proverbe. De la même manière, l'entretien ou la correction du pH est un travail de longue haleine, à n'en pas douter! Mais une chose est sûre : la route de la réussite passe par l'atteinte et le maintien d'un pH adéquat.

**Saviez-vous que cinq types de chaulants se trouvent sur le marché?**





# PLUS QUE DE LA SEMENCE

MAINTENANT QUE LA SEMENCE DEKALB<sup>MD</sup> EST INTÉGRÉE À BAYER, ATTENDEZ-VOUS À **PLUS** POUR VOTRE FERME.

Qu'il s'agisse de maïs ou de soya, DEKALB vous offre plus de choix pour profiter d'une génétique incomparable jumelée aux caractères et à la protection dont vous avez besoin pour défendre vos cultures contre les maladies, les insectes et les mauvaises herbes, du semis jusqu'à la récolte.

Quand vous choisissez la semence DEKALB de Bayer, vous obtenez **PLUS QUE DE LA SEMENCE.**



**Demandez à votre détaillant comment obtenir plus avec votre semence DEKALB.**

**@Bayer4CropsCA**

**DEKALB.ca**

**Monsanto Company est membre du groupe Excellence Through Stewardship<sup>MD</sup> (ETS).** Les produits de Monsanto sont commercialisés conformément aux normes de mise en marché responsable de l'ETS et à la politique de Monsanto pour la commercialisation des produits végétaux issus de la biotechnologie dans les cultures de base. L'importation de ces produits a été approuvée dans les principaux marchés d'exportation dotés de systèmes de réglementation compétents. Toute récolte ou matière obtenue à partir de ces produits ne peut être exportée, utilisée, transformée ou vendue que dans les pays où toutes les approbations réglementaires nécessaires ont été accordées. Il est illégal, en vertu des lois nationales et internationales, d'exporter des produits contenant des caractères issus de la biotechnologie dans un pays où l'importation de telles marchandises n'est pas permise. Les producteurs devraient communiquer avec leur négociant en grains ou acheteur de produit pour confirmer la politique de ces derniers relativement à l'achat de ces produits. Excellence Through Stewardship<sup>MD</sup> est une marque déposée de Excellence Through Stewardship.

**VEUILLEZ TOUJOURS LIRE ET SUIVRE LES DIRECTIVES DES ÉTIQUETTES DES PESTICIDES.** La technologie Roundup Ready<sup>MD</sup> 2 comporte des gènes qui procurent une tolérance au glyphosate. La technologie LibertyLink<sup>MD</sup> comporte des gènes qui procurent une tolérance au glufosinate. Les variétés de soya Roundup Ready 2 Xtend<sup>MD</sup> possèdent des gènes qui procurent une tolérance au glyphosate et au dicamba. Le glyphosate va tuer les cultures qui ne tolèrent pas le glyphosate. Le glufosinate va tuer les cultures qui ne tolèrent pas le glufosinate. Le dicamba va tuer les cultures qui ne tolèrent pas le dicamba. Contactez votre détaillant Bayer ou appelez le support technique de au 1-800-667-4944 pour connaître les programmes de désherbage recommandés avec le système de production Roundup Ready<sup>MD</sup> Xtend. La technologie de lutte contre les insectes offerte par Vip3A est utilisée sous licence accordée par Syngenta Crop Protection AG. Bayer, Bayer Cross, DEKALB et le logo<sup>MD</sup>, DEKALB<sup>MD</sup>, Refuge Intégral<sup>MD</sup>, Roundup Ready 2 Technology et Design<sup>MD</sup>, Roundup Ready 2 Yield<sup>MD</sup>, Roundup Ready<sup>MD</sup>, SmartStax<sup>MD</sup>, Trecepta<sup>MD</sup> et VT Double PRO<sup>MD</sup> sont des marques de commerce de Bayer Group. Titulaire de licence : Monsanto Canada ULC. Agrisure Viptera<sup>MD</sup> est une marque déposée d'une société du groupe Syngenta. LibertyLink<sup>MD</sup> et le logo de la goutte d'eau sont des marques de commerce de BASF. Utilisation sous licence. Herculex<sup>MD</sup> est une marque déposée de Dow AgroSciences LLC. Utilisation sous licence. ©2019 Groupe Bayer. Tous droits réservés.



# SAISON 2019

# RETOUR SUR

# UNE TEMPÊTE

# PARFAITE



**VINCENT CHIFFLOT**, agr.  
Bayer Crop Science

**La saison 2019 a mis le maïs et les agriculteurs à rude épreuve avec des dates de semis historiquement tardives, un déficit de chaleur, un gel mortel, du vent, de la neige... Les rendements sont sous la moyenne mais ce sont surtout l'humidité et le poids spécifique qui ont retenu l'attention. Revenons sur le déroulement des événements qui ont marqué l'année pour tenter d'expliquer le résultat final.**

## ACTE 1

### **DES DATES DE SEMIS TARDIVES ET DES SOLS FROID**

Le mois de mai a été remarquablement frais, humide et nuageux. Selon Environnement Canada, on parle de 100 à 200 UTM de moins que la normale à l'ouest de Trois-Rivières et Drummondville. À l'est, le déficit est moins prononcé avec 50 à 100 UTM de moins. Par conséquent, les sols sont restés froids et humides. Ils ne voulaient pas sécher, surtout les sols lourds avec abondance de résidus en surface.

L'attente a été longue pour certains producteurs, qui n'ont commencé à semer qu'à la fin mai. La Financière agricole a même prorogé deux fois la date finale des semis de maïs pour aller au 10 juin dans les zones de 2700 UTM et plus. Pareille situation n'a jamais été vécue; même 2011 a été moins extrême.

On estime à 80 % les surfaces semées en maïs entre les 22 et 30 mai, environ 10 % ayant été semées entre le 1er et le 10 juin. Quelques chanceux ont pu semer quelques acres autour du 8 et du 9 mai.

Conséquence : les compagnies de semences et détaillants ont échangé des milliers de poches de maïs et parcouru des milliers de kilomètres pour abaisser les UTM des hybrides de maïs livrés chez les producteurs. Certains d'entre eux du sud-ouest du Québec ont semé des hybrides de 2400 ou 2500 UTM alors qu'ils se situent habituellement autour de 3000 ou 3100 UTM; du jamais vu!



## ACTE 2

### UN BEAU MOIS DE JUIN, MAIS UNE PRESSION INTENSE DES INSECTES DE SOL

Le mois de juin a été relativement clément dans l'ensemble. Cependant, on a pu observer les contrecoups des conditions de semis plus que passables par endroits. Certains producteurs n'ont pas eu le choix que de 'forcer' un peu pour semer. Il n'était pas rare de voir des sillons de semis qui ne s'étaient pas refermés correctement, provoquant une levée inégale du maïs surtout en semis direct en sol lourd avec beaucoup de résidus en surface. L'absence de chaleur et les sols froids ont aussi ralenti la croissance et le développement du maïs. Le passage du stade de développement d'une feuille (V1) à quatre feuilles (V4) a été très lent. Certains plants de maïs n'ont même jamais émergé du sol, victimes du froid. On a pu voir des grains non germés et des plants dits en tire-bouchon, symptôme de l'absorption d'eau froide.

Autre conséquence du printemps frais et humide : les insectes de sol en ont profité. Quand un plant de maïs peine à émerger et à se développer, il offre une grande fenêtre de vulnérabilité à des insectes comme le ver fil-de-fer, les larves de mouches, le ver blanc ou les punaises. On a pu observer une recrudescence de dommages dus à des vers fil-de-fer, surtout dans des sols légers ayant reçu du fumier en abondance au cours des dernières années ou ayant été en prairie dans le passé.

Sillons mal refermés, grains non germés, dommages provoqués par des insectes... La population a baissé dans certains champs. Au lieu d'atteindre 35 000 plants/acre, il n'est pas rare de compter 28 000 ou 29 000 plants/acre.

## ACTE 3

### UN MOIS DE JUILLET CHAUD ET SEC

Au moins de juillet, les températures ont été supérieures aux normales de saison (1 à 3 degrés de plus) avec de faibles précipitations dans l'ensemble (40 à 60 % par rapport aux normales). On a connu une première vague de chaleur entre les 2 et 6 juillet, de quoi faire du bien aux cultures qui accusaient des retards de 2 à 3 semaines. Disons que l'essentiel des accumulations d'UTM se sont faites en juillet. Certaines zones comme Montmagny-L'Islet ou la Montérégie-Ouest ont même connu un épisode de sécheresse, ce qui a pu provoquer un fort ralentissement de la croissance du maïs. On veut selon l'adage que le maïs soit à la hauteur des genoux le 4 juillet (*'knee-high by the Fourth of July'*) mais dans bien des cas, on n'y est parvenu que le 15 juillet.

Les croix sont sorties en moyenne entre le 2 et le 10 août au lieu de la période du 20 au 25 juillet habituelle. Les chanceux qui ont pu semer les 8-9 mai ont vu des croix dès le 30 juillet. Rappelons que le maïs tend à récupérer une partie de son retard, et ce, pour deux raisons. D'une part, un semis du 1<sup>er</sup> juin se développera forcément dans des conditions plus chaudes qu'un semis du 8 mai, surtout en 2019. Il passera donc du stade d'émergence au stade de sortie des croix en moins de jours, sans pour autant rattraper complètement son retard par rapport au semis du 8 mai. D'autre part, il est prouvé que les besoins en degrés pour atteindre un certain stade ont tendance à diminuer quand on sème tard (effet de la photopériode). En bref, il existe un rapport de trois pour un : trois semaines de retard du semis signifient une semaine de retard de la sortie des croix.



La pollinisation s'est par ailleurs déroulée dans de bonnes conditions, sauf pour les secteurs qui ont manqué d'eau. En ouvrant les épis en septembre, on pouvait constater que la majorité d'entre eux étaient finis jusqu'au bout. Si les bouts n'étaient pas finis (*tip-back corn*), il s'agissait probablement d'avortement d'ovules après fécondation et non d'ovules non fécondés. Ces avortements sont dus à une réaction naturelle à un stress. Le plant de maïs sacrifie les grains du bout (les derniers fécondés) pour assurer la capacité reproductrice d'un maximum de grains de la base et du centre de l'épi. Bref, c'est une réaction d'adaptation à un ou des facteurs limitants (eau, azote, autres nutriments). Une population trop élevée par rapport aux ressources disponibles peut aussi être à l'origine du stress.

#### ACTE 4

##### **UN MOIS DE SEPTEMBRE NUAGEUX ET FRAIS AVEC UNE FINALE GLACIALE**

En mai, on se disait tous « Ça va prendre un beau moins de septembre » et « On ne veut pas de gel avant le 10 octobre ». Malheureusement, on a eu exactement l'inverse : un mois de septembre catastrophique et des gels à répétition entre le 16 septembre et le 5 octobre. En 2017, la saison avait été sauvée en définitive par un mois de septembre caniculaire; cette fois, ça n'a pas été le cas.

Les premiers semis de maïs et les hybrides très hâtifs ont commencé à denter vers le 10 septembre (comme en 2017), tandis que les derniers ou les plus tardifs semis de maïs ont commencé à le faire vers le 20 septembre. La ligne de lait a ensuite progressé très lentement. Les premiers points noirs sont sortis comme prévu vers le 10 octobre, et les derniers autour du 20 octobre; il faut compter de 30 à 35 jours entre le stade début denté et le stade point noir. Les chantiers d'ensilage ont par conséquent été décalés d'un bon deux semaines, avec de bons rendements en général.

Vers 6 heures du matin le 3 octobre, Drummondville a connu son premier - 2,0 °C, Lanoraie - 2,4 °C et Scott - 2,4 °C. À la même heure 48 heures plus tard, on observait - 3,0 °C à Saint-Roch-de-l'Achigan, - 2,2 °C à Pierreville et - 1,9 °C à Saint-Hyacinthe... Catastrophe!

Lorsque le gel a frappé, les champs les plus avancés en étaient à 80 ou 90 % de ligne de lait. Si le gel était descendu à ce moment jusqu'à l'épi, on pouvait anticiper environ 5 % de perte de rendement à cause d'un grain un peu plus léger. Les champs les moins avancés en étaient à 50 % de ligne de lait, avec des pertes potentielles de rendement de 5 à 10 % pour la même raison, à savoir un grain beaucoup plus léger. Pour un rendement de 10 t/ha, cela équivaut à une tonne de moins en partant. Dès le 15 octobre, alors que les feuilles passaient brutalement du vert foncé au jaune foncé, on pouvait observer des grains ratatinés qui bougeaient sur l'épi, synonymes de poids spécifique très léger. Dans le meilleur des cas, le gel a pu seulement 'brûler' les feuilles du haut, affectant la translocation des sucres (les réserves contenues dans les tiges seront alors sollicitées). Dans les pires cas, le gel a pu provoquer la mort du plant et l'apparition prématurée du point noir alors qu'il y avait encore un peu de lait dans le grain. L'attache de l'épi est devenue jaunâtre et molle, la translocation des sucres a été interrompue; c'est 'game over', plus rien n'entre ni ne sort du grain.

Comme une majorité des champs de maïs ont atteint leur point noir dans le courant du mois d'octobre de manière naturelle ou forcée, la courbe de séchage qui s'en est suivie a été beaucoup plus lente. En effet, les jours raccourcissent et les épisodes de temps frais et pluvieux se multiplient à la fin octobre et en novembre, offrant des conditions plus que mauvaises au séchage naturel du grain dans le champ. C'est la raison pour laquelle on veut un point noir le 1<sup>er</sup> octobre, et non le 10 ou encore moins le 20 octobre.

#### ACTE 5

##### **DU VENT ET DE LA NEIGE**

Les vents forts du 1<sup>er</sup> novembre ont couché de nombreux champs de maïs à terre; ce dernier ne peut résister à des vents de 80 à 100 km/h. Mais avant la tempête, on pouvait déjà constater à quel point les tiges du maïs étaient fragiles. C'est le gel qui en a été la cause. En effet, quand la température

**Il existe un rapport de trois pour un : trois semaines de retard du semis signifient une semaine de retard de la sortie des croix.**

est descendue sous le point de congélation à une, voire deux reprises au début d'octobre, les feuilles situées au-dessus de l'épi ont été détruites. Cependant, dans la plupart des cas, le gel n'a pas atteint l'attache de l'épi ni la tige, qui sont restées vertes. Or la demande en amidon par l'épi à ce moment est encore forte. La tige, qui sert d'organe de stockage temporaire à l'amidon avant que l'épi ne soit formé, a donc été fortement sollicitée pour assurer la finition du grain; c'est ce qu'on appelle la cannibalisation de la tige. Une tige creuse et sèche comme de la paille se fait facilement infecter par des maladies comme la fusariose (coloration rose des tissus) ou l'antracnose (coloration brune des tissus). La tempête du 1<sup>er</sup> novembre n'a fait que précipiter un phénomène enclenché un mois plus tôt.

La verse racinaire, quant à elle, a révélé un enracinement très superficiel du maïs. Rappelons que le travail du sol au printemps s'est fait dans des conditions humides et fraîches, ce qui a pu causer du lissage et de la compaction localisée au niveau du sillon empêchant le système de racines de descendre en profondeur. Des semis trop en surface (moins de deux pouces de profondeur) ont aussi pu contribuer à la fragilité du système racinaire.

## BILAN

Trois composantes font le rendement : le nombre d'épis à l'acre, le nombre de grains par épi et le poids individuel de chaque grain. On peut globalement considérer que le nombre de grains par épi a été pratiquement optimal puisque la pollinisation s'est bien déroulée dans l'ensemble contrairement à 2018 (acte 3). En revanche, ni la population (acte 2)

ni le poids du grain n'ont été optimaux (acte 4). Ajoutez à cela des hybrides plus hâtifs ayant moins de potentiel (acte 1) ainsi que des pertes au sol dues à la tempête de vent et à la neige (acte 5), et vous obtenez des rendements très décevants et une qualité très médiocre.

L'année 2019 pourra alimenter les études sur les effets de la date des semis sur le rendement et le poids spécifique du maïs. Une étude datant de 2007 réalisée en Montérégie avait conclu que les pertes de rendement associées aux semis tardifs avaient été de 15 % pour des semis effectués le 1<sup>er</sup> juin et de 40 % pour des semis effectués le 15 juin. L'étude avait en outre démontré une réduction de 1 kg/hl de poids spécifique par semaine de retard du semis. Une autre étude menée en 2002 sur la ferme de recherche de Monsanto Canada à Saint-Hugues avait montré une baisse de rendement de 14 % et une baisse du poids spécifique de 4 kg/hl entre un semis du 7 mai et un autre du 28 mai. Plus récemment, en 2014, année du dernier grand gel hâtif dès septembre, le poids spécifique avait baissé de 0,25 kg/hl par jour de retard en mai, passant de 66,5 à 61 kg/hl entre le 7 et le 29 mai (données Monsanto Canada, Québec seulement). Le RGCQ avait aussi conclu cette année-là que plus les grains d'un hybride étaient humides au 19 septembre (date du gel), moins bon était son poids spécifique à la récolte.

***La saison 2019 est maintenant derrière nous. Amorçons 2020 avec optimisme. Sur cette note positive, je vous souhaite une bonne saison!***



## BIENVENUE DANS L'ÉQUIPE

Il nous fait plaisir de vous faire part de l'arrivée de **Marie-Ève Hébert** à titre de conseillère aux ventes végétales pour la région du Saguenay-Lac-Saint-Jean. Elle a amorcé son mandat en novembre dernier. Titulaire d'une technique en Gestion et technologies d'entreprise agricole (GTEA) obtenue au Collège d'Alma et passionnée d'agriculture, Marie-Ève a travaillé trois ans en recherche et développement en agriculture (CRDA) et été conseillère en assurance agricole. Elle a aussi acquis de l'expérience dans les secteurs de la pomme de terre de table et des semences de pommes de terre. Nous lui souhaitons le meilleur des succès et bienvenue parmi nous!

# VOTRE CHAMP. VOTRE CHOIX.

Nos caractères technologiques pour le maïs ont été créés pour répondre aux besoins des producteurs et ont fait leurs preuves dans le champ.

C'est pourquoi rien n'égale le maïs SmartStax<sup>MD</sup> Refuge Intégral<sup>MD</sup> dans les champs aux prises avec des ravageurs aériens et souterrains ou le maïs VT Double PRO<sup>MD</sup> Refuge Intégral<sup>MD</sup> quand seulement les insectes aériens menacent les rendements. Voici les avantages que procurent nos caractères technologiques pour le maïs :

**SmartStax<sup>MD</sup>**  
REFUGE INTÉGRAL<sup>MD</sup>

**VT Double PRO<sup>MD</sup>**  
REFUGE INTÉGRAL<sup>MD</sup>

RESPECT DU REFUGE	100 %	100 %
PROTECTION CONTRE LES INSECTES AÉRIENS	✓ le plus large spectre	✓
PROTECTION CONTRE LES INSECTES SOUTERRAINS	✓ le plus large spectre	
REFUGE	5 % dans le sac	5 % dans le sac
TOLÉRANCE AUX HERBICIDES	Roundup Ready <sup>MD</sup> 2 Technologie + LibertyLink <sup>MD</sup>	Roundup Ready <sup>MD</sup> 2 Technologie



Plus d'information sur [Traits.Bayer.ca](https://Traits.Bayer.ca)



**Roundup Ready 2**  
TECHNOLOGIE

**LIBERTY LINK**



Monsanto Company est membre du groupe Excellence Through Stewardship<sup>MD</sup> (ETS). Les produits de Monsanto sont commercialisés conformément aux normes de mise en marché responsable de l'ETS et à la politique de Monsanto pour la commercialisation des produits végétaux issus de la biotechnologie dans les cultures de base. L'importation de ces produits a été approuvée dans les principaux marchés d'exportation dotés de systèmes de réglementation compétents. Toute récolte ou matière obtenue à partir de ces produits ne peut être exportée, utilisée, transformée ou vendue que dans les pays où toutes les approbations réglementaires nécessaires ont été accordées. Il est illégal, en vertu des lois nationales et internationales, d'exporter des produits contenant des caractères issus de la biotechnologie dans un pays où l'importation de telles marchandises n'est pas permise. Les producteurs devraient communiquer avec leur négociant en grains ou acheteur de produit pour confirmer la politique de ces derniers relativement à l'achat de ces produits. Excellence Through Stewardship<sup>MD</sup> est une marque déposée de Excellence Through Stewardship.

VEUILLEZ TOUJOURS LIRE ET SUIVRE LES DIRECTIVES DES ÉTIQUETTES DES PESTICIDES. La technologie Roundup Ready<sup>MD</sup> comporte des gènes qui procurent une tolérance au glyphosate, un ingrédient actif des herbicides pour usage agricole de marque Roundup<sup>MD</sup>. Les herbicides pour usage agricole qui contiennent du glyphosate détruiront les cultures qui ne tolèrent pas le glyphosate. Bayer, Bayer Cross Design, Refuge Intégral<sup>MD</sup>, Roundup Ready 2 Technologie et le logo<sup>MD</sup>, Roundup Ready<sup>MD</sup>, Roundup<sup>MD</sup>, SmartStax<sup>MD</sup> et VT Double PRO<sup>MD</sup> sont des marques de commerce de Bayer Group. Titulaire de licence : Monsanto Canada ULC, LibertyLink<sup>MD</sup> et le logo de la goutte d'eau sont des marques de commerce de BASF. Utilisation sous licence. Herculex<sup>MD</sup> est une marque déposée de Dow AgroSciences LLC. Utilisation sous licence. ©2019 Groupe Bayer. Tous droits réservés.

PIC®



Never  
Stop  
Improving

*Potentiel Génétique.*

Chez PIC, nous travaillons depuis plus de 55 ans à construire un meilleur porc et nous nous sommes engagés à continuer. Nous combinons la science la plus avancée au monde avec une compréhension pratique des besoins commerciaux pour améliorer les performances et augmenter vos résultats.

[www.pic.com](http://www.pic.com) | [pic.ca.info@genusplc.com](mailto:pic.ca.info@genusplc.com) | 1-800-661-1543

# PORCIN









---

Les Élevages Prince, une réussite  
en matière de conciliation travail-famille!

---

# LA FERME PORCINE LES ÉLEVAGES PRINCE



**ROXANNE ROBERT**

Conseillère en production porcine  
Agri-Marché inc.

**Située à Princeville au Centre-du-Québec, la ferme porcine Les Élevages Prince a sans aucun doute un long et bel avenir devant elle. Le couple formé par Yanick Plamondon et Josée Cadieux l'exploite depuis maintenant seize ans. Autrefois à forfait, tous deux ont fait le saut en 2013 à titre de producteurs indépendants.**

L'entreprise possède deux bâtiments en sevrage-abattage pour un total de 3 150 places-porc ou un roulement de 6 600 porcs par an. La première bâtisse est de type conventionnel en parc et les producteurs aiment y laisser les porcs vivre librement. La seconde comprend des éléments technologiques dont deux balances trieuses et un système de contrôle de la ventilation centralisé. Les performances zootechniques de cette entreprise sont non négligeables; ces producteurs figurent parmi les meilleurs de notre réseau en sevrage-abattage. Voyons un peu ce qui les a poussés à embarquer à fond dans cette production.

Josée et Yanick se sont rencontrés à l'Université Laval où ils étudiaient en agronomie et étaient impliqués dans la SAAC (Semaine de l'agriculture, de l'alimentation et de la consommation). Ils ont ensuite pris des chemins séparés sur le marché

du travail chez des meuniers compétiteurs, mais leur rêve était de s'établir en production animale. Ils visitaient des fermes dès qu'ils en avaient l'occasion pour voir quelles possibilités s'offraient à eux, des chèvres aux moutons en passant par la production laitière.

## DU CHANGEMENT À L'HORIZON

En 2001, une occasion s'est présentée lorsque les frères de Yanick lui ont proposé de s'associer avec eux dans la ferme laitière familiale. Après réflexion, Yanick a décidé d'accepter et d'embarquer dans le projet. Pour sa part, Josée a continué de travailler à temps plein à l'extérieur en prenant de l'expérience dans d'autres productions.

La chance s'est pointée pour le couple en 2003: ils ont eu la possibilité d'acheter une ferme porcine en engraissement de 1 000 places avec terres adjacentes. Ils ont examiné la faisabilité de s'occuper de la ferme porcine tout en poursuivant le travail sur la ferme laitière avec ses frères pour Yanick et le travail à l'extérieur de la ville pour Josée, ce qui leur a semblé réalisable.

**Ils ont examiné la faisabilité de s'occuper de la ferme porcine tout en poursuivant le travail sur la ferme laitière, ce qui leur a semblé réalisable.**





### **UNE BONNE CONCILIATION TRAVAIL-FAMILLE**

Au fil du temps, le couple a eu deux enfants, Audrey et Thomas. La conciliation travail-famille est devenue plus difficile en 2007 avec l'entrée des enfants à l'école et les longs déplacements que Josée devait faire pour le travail. Elle devait arriver à les réduire considérablement et à vivre sur la ferme à part entière avec ses enfants. De là est née l'entreprise Les petits fruits d'Évélyne, où il est possible de cueillir des bleuets à travers 2 300 plants, de passer du bon temps en famille et d'en apprendre davantage sur l'agriculture québécoise et ses nombreuses productions via le volet agrotouristique et la ferme éducative ouverte l'été notamment pour les camps de jour.

Pour sa part, Yanick continuait de travailler sur la ferme laitière avec ses frères comme son grand-père et son père l'ont fait avant lui. Dans l'entreprise qui avait vu le jour dans les années 50, 80 vaches en stabulation attachées étaient traitées de façon conventionnelle, ce qui représentait une tâche et une journée de travail considérables. En 2016, voyant les années passer, Yanick et ses

deux frères ont commencé à réfléchir à l'avenir de la ferme et à la possible relève. Le meilleur des mondes était pour eux que l'entreprise reste dans la famille. Par contre, le coût très élevé des quotas, les mises à niveau nécessaires pour pouvoir continuer à exploiter la ferme et le défi en matière de main-d'œuvre étaient des éléments très importants à considérer.





### UNE OCCASION EN OR

À l'hiver 2018, Yanick a glissé mot à sa conseillère en production porcine qu'il aimerait se lancer dans la cochette et tenter d'augmenter ses revenus en vue d'obtenir une autonomie financière provenant

de la production porcine. Quelques mois plus tard et contre toute attente, le téléphone a sonné; la conseillère avait une proposition importante à faire à Yanick et Josée. Elle souhaitait même la faire rapidement et en personne, ce qui a pris Yanick un peu de court puisqu'il était affairé à réparer un bris majeur

sur un silo. Sa curiosité l'a emporté; il a laissé ses tâches de côté pour aller au rendez-vous impromptu.

La proposition est tombée : une ferme de 2 000 places située très près de celle de Yanick et Josée était en vente et il était possible pour eux d'en faire l'achat! Sur le coup, ils ont été très surpris puisqu'ils n'envisageaient pas d'agrandir la ferme porcine dans un avenir rapproché

et Yanick avait encore en tête de trouver la meilleure solution pour la postérité de la ferme laitière. Un de ses frères l'a alors informé qu'il avait quelques idées pour parvenir à assurer l'avenir de cette dernière. La communication ayant toujours été bonne entre eux, les trois frères ont été capables de discuter et de prendre la décision de vendre la ferme.

Cette décision était tout de même logique pour Yanick puisque l'avenir lui paraissait beaucoup plus prometteur avec son entreprise porcine et fruitière. Il était conscient que la charge de travail en entreprise porcine était très différente de celle d'une entreprise laitière. Il y voyait une opportunité de pouvoir participer à des réunions, à des rencontres et discussions concernant l'avenir du porc et aux journées d'information offertes dans l'industrie. Tout comme Josée, il désirait pouvoir s'impliquer davantage dans le secteur porcine. D'autre part, le fait de concentrer ses énergies dans une seule production lui permettrait d'être plus à l'affût pour cerner toutes les bonnes occasions dans le secteur du porc à travers le SGRM (Service de gestion de risque du marché) et avoir une meilleure régie. Il pourrait améliorer sa gestion et se concentrer sur le bien-être animal pour obtenir les meilleurs résultats possibles.

**Il y voyait une opportunité de pouvoir participer à des réunions, à des rencontres et discussions concernant l'avenir du porc et aux journées d'information offertes dans l'industrie.**





---

Josée et Yanick mettent l'accent  
sur le bien-être animal.

---



Le couple a donc visité la ferme porcine à vendre et décidé d'aller de l'avant malgré les défis liés à l'acquisition de la nouvelle porcherie. Josée aimait beaucoup l'idée d'avoir une seule entreprise et de s'en occuper avec son conjoint. Cette acquisition permettrait au couple de travailler ensemble au quotidien et dans un but commun, ce qui n'avait pas été possible au cours des quinze années précédentes alors que Yanick travaillait simultanément à la ferme laitière. Celui-ci se sentait forcément partagé physiquement et mentalement entre les deux entreprises; lorsqu'il était à la ferme laitière avec ses frères, il pensait à Josée qui assurait les tâches à la ferme porcine, et lorsqu'il était avec elle auprès des porcs, il songeait à ses frères dans les champs ou en train de faire de l'ensilage.

Cela étant dit, puisque la nouvelle ferme avait besoin de beaucoup d'amour, le couple n'a eu d'autre choix que de se diviser les tâches pour un temps. Yanick s'est investi corps et âme à sécuriser, rénover et mettre à niveau le bâtiment n° 2 avec son père. Ce dernier était fidèle au poste et apportait quotidiennement une aide incomparable.

Pour sa part, Josée était dans la haute saison des petits fruits et devait tenir le fort de l'autre côté de la rue aux Petits fruits d'Évelyne. Elle devait aussi effectuer la production de ses produits

destinés à la Balade Gourmande, événement qui approchait à grands pas. Les propriétaires jugeaient que les améliorations allaient être très profitables tant pour les animaux que pour eux sur le plan de leurs temps libres. Ils souhaitaient rendre le site adéquat pour engager un employé et se permettre une fin de semaine de congé ou même s'offrir un petit voyage dans le Sud; enfin, des vacances!

Cette grosse année se poursuit toujours pour Yanick et Josée et celles qui suivront viendront aussi avec leur lot de défis. Les propriétaires souhaitent à court et moyen termes prendre le dessus en matière de travaux sur la nouvelle porcherie puis amorcer la rénovation de la première bâtisse. Le couple ne sait pas encore si l'un ou l'autre de ses deux enfants prendra la relève de la ferme; pour le moment, ceux-ci poursuivent leur parcours scolaire.

Yanick et Josée désirent continuer à exploiter Les Élevages Prince pendant encore plusieurs années et ont même des idées et projets concernant leur retraite! Ils sont un bel exemple de persévérance et de travail. Comme quoi il ne faut jamais de cesser de croire en ses rêves!

L'entreprise Les petits fruits d'Évelyne offre plusieurs produits à base de bleuets et autres petits fruits dont du beurre, des tartinades, du pouding et des muffins. Vous pouvez même y trouver des saucisses aux bleuets produites avec du porc haché frais provenant directement des animaux de la ferme Les Élevages Prince.

**Pour en apprendre davantage sur l'entreprise  
Les petits fruits d'Évelyne, visitez  
[petitsfruitsdevelyne.com](http://petitsfruitsdevelyne.com)**



**Vous pouvez même  
y trouver des saucisses  
aux bleuets produites  
avec du porc haché frais  
provenant directement  
des animaux de la ferme  
Les Élevages Prince.**



- Saucisses
  - Viande de porc
  - Tartinades
  - Produits  
aux bleuets
- 





# On nourrit le monde

en redonnant 7 MILLIONS de portions de protéines partout au Québec.





# Lifetime Performance®



## **Naissance. Croissance. Production. Reproduction.**

Pour exprimer leur plein potentiel, les porcs doivent recevoir des quantités d'oligoéléments optimales à tous les stades de leur vie productive. C'est ce que nous appelons la « Performance pour la vie ». Il a été démontré que les complexes de zinc, de manganèse et de cuivre contenus dans Availa-Sow sont bénéfiques pour la santé des pieds et les performances reproductives chez les truies.

*Communiquez avec votre représentant Zinpro local ou visitez la page [zinpro.com/lifetime-performance](http://zinpro.com/lifetime-performance).*

Toutes les marques de commerce mentionnées dans le présent document sont la propriété de Zinpro Corp. ©Zinpro Corp, 2018.



# INVESTIR EN BIOSÉCURITÉ POUR PROTÉGER SON REVENU



**JEAN-PHILIPPE MERCIER**

Conseiller technique en production porcine  
Agri-Marché inc.

**On ne le dira jamais assez : la biosécurité est un maillon des plus importants en production porcine. Des animaux en santé ont un bien meilleur potentiel de performance et seront plus faciles à vendre pour une ferme de type naisseur. Parlez-en à Raynald Bouffard, qui a eu de grosses décisions à prendre pour assurer la pérennité de ses fermes. Voici un éleveur qui s'est dit « Aux grands maux, les grands moyens ».**

## **BREF HISTORIQUE ET DÉBUT DES PROBLÈMES**

M. Bouffard est représentant pour Agri-Marché de 1977 à 1999. De 1996 à 2014, il travaille à diverses constructions et acquisitions avec son fils Sylvain pour monter un réseau de quatre maternités de 600 places (trois à Dosquet et une à Saint-Agathe-de-Lotbinière) et d'une quarantaine de fermes de 300 places. Les quatre maternités sont en bandes aux quatre semaines à tour de rôle.

Malheureusement, une crise de SRRP (syndrome reproducteur et respiratoire porcin) survient en 2007 dans le rang de Dosquet et les fermes sont contaminées. Il s'ensuit neuf années d'éradication et de recontamination au SRRP. En 2011, on

construit une salle de vente près du chemin pour réduire le plus possible le contact direct entre les camions et les maternités. Un ultimatum aux impacts importants en matière de biosécurité est formulé en 2016; l'acheteur des porcelets décide de ne plus les prendre en raison du rendement des animaux. La famille Bouffard doit alors prendre une décision... et décide de jouer le tout pour le tout.

## **PROTÉGER LES ANIMAUX**

Lors d'un voyage en Allemagne, Raynald et Sylvain entendent parler de filtration d'air pour les fermes. Comme ils sont dans un secteur à risque et que l'infrastructure des fermes ne peut être démantelée, ils prennent la décision de vider le site de Dosquet et d'apporter des modifications aux bâtiments. Ils choisissent d'installer des filtres et d'opter pour une ventilation à pression positive; concrètement, des ventilateurs pousseront l'air dans deux filtres avant qu'il entre dans le bâtiment et c'est l'augmentation de la pression à l'intérieur qui fera sortir l'air vicié par des cheminées. Il a fallu adapter l'intérieur des bâtiments pour éviter que l'air chaud s'échappe par les fentes aux murs et au plafond, produise de la condensation ou fasse pourrir les structures. Les murs étant déjà en contreplaqué de grade sélect, il ne restait qu'à calfeutrer les joints avec du scellant acoustique et condamner les entrées d'air.



**Avant les modifications : côtés ouverts, ventilation naturelle à ballon**



**Comme ils sont dans un secteur à risque et que l'infrastructure des fermes ne peut être démenagée, ils choisissent d'installer des filtres et d'opter pour une ventilation à pression positive.**

Avec de tels investissements pour contrôler l'environnement, la régie sur le plan de la biosécurité n'avait d'autre choix que de suivre. Lors des sevrages, la pression dans le bâtiment doit passer de 5 pascals à entre 15 et 20 pascals pour s'assurer que l'air extérieur ne puisse entrer dans la ferme par la porte. Avant d'ouvrir complètement cette dernière, on doit le faire doucement pour s'assurer que l'air s'échappe bien. Les cadres et seuils de portes sont désinfectés avant le déplacement des animaux. La semence et les médicaments sont livrés hors site et désinfectés avant que Raynald ne les apporte dans les fermes. De plus, l'accès aux bâtiments est limité au minimum pour les visiteurs qui pourraient avoir été en contact avec des porcs et une période de retrait est obligatoire.



**Après les modifications : ventilateur et filtre qui font entrer l'air dans le bâtiment**

À la suite de plusieurs épisodes de SRRP, la famille Bouffard a donc fait le choix d'investir pour se tourner vers l'avenir et assurer la santé de ses élevages. La transformation des bâtiments pour les ventiler avec de l'air filtré à pression positive et une régie très stricte semblent porter fruit. Depuis les aménagements, il n'y a pas eu de nouvelle contamination au SRRP malgré du mouvement dans le secteur. Il ne faut aucun relâchement dans les méthodes de travail pour préserver la santé des animaux. Souhaitons que tout continue pour le mieux!

# GLOBAL

**QUATRE DIVISIONS, UNE ÉQUIPE !**



- GLOBAL CONCEPT
- GLOBAL CONSTRUCTION
- GLOBAL ÉQUIPEMENTS
- GLOBAL INSTALLATION

POUR UN PROJET CLÉS EN MAIN, OU UNE FORMULE PERSONNALISÉE, LAISSEZ NOTRE ÉQUIPE VOUS GUIDER VERS UNE SOLUTION ADAPTÉE À VOS BESOINS

- estimé budgétaire
- conception de bâtiment
- plans et devis
- calculs de structure
- demandes de permis
- vente d'équipements
- construction de bâtiment

VOTRE AVENIR AGRICOLE *entre bonnes mains* [GLOBALCONCEPT.CA/418-694-8523](http://GLOBALCONCEPT.CA/418-694-8523) 

# UNE MOBILISATION COLLECTIVE POUR LUTTER CONTRE LE SRRP



**FANY GIROUX**, B. Sc. A.  
Superviseure aux opérations en production porcine  
Agri-Marché inc.

**La contamination d'un troupeau par le syndrome reproducteur et respiratoire porcine (SRRP) est synonyme de pertes financières pour le producteur touché et contenir la propagation de ce virus est un défi de taille puisqu'il emprunte plusieurs voies. Malgré la sensibilité de nombreux éleveurs relativement au respect des normes de biosécurité, limiter les dégâts et les risques pour les fermes avoisinantes devient difficile sans la structure de groupes de contrôle comme les réseaux santé et les projets régionaux CLÉ-SRRP (contrôle local et éradication du SRRP).**

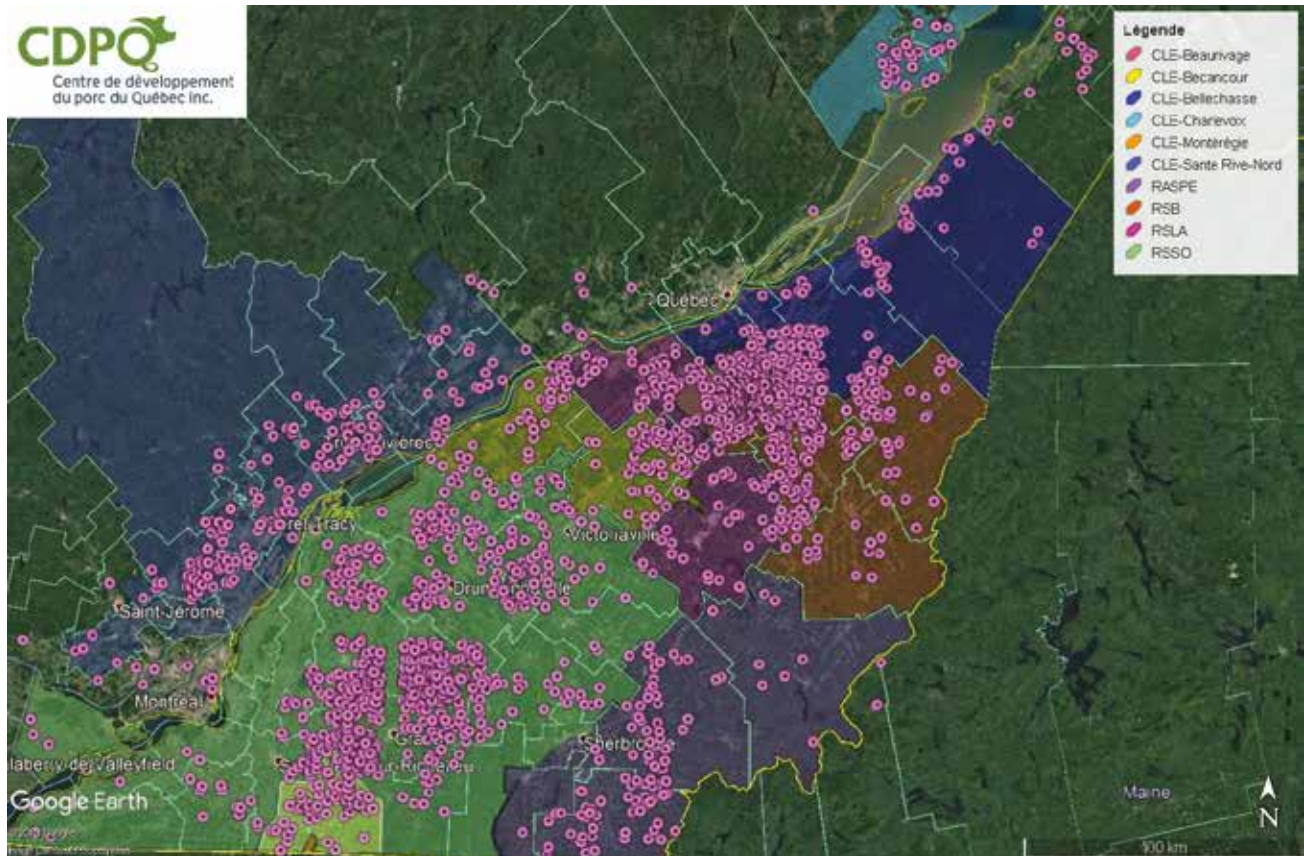
Le rôle des groupes de contrôle est de mobiliser les acteurs du milieu porcine comme les producteurs, intégrateurs, conseillers, agronomes, transporteurs de porcs, éleveurs, exterminateurs et vétérinaires afin de pouvoir poser des actions collectives dans le but d'améliorer la situation de la province face au SRRP. À l'échelle provinciale, dix regroupements s'activent via différentes initiatives afin d'adapter la lutte au SRRP aux spécificités de la région qu'ils recouvrent. Par exemple, le Réseau Santé Beauce réalise en collaboration avec le MAPAQ un projet d'éradication des souches sauvages du SRRP dans la région de Saint-Elzéar.

Beaucoup d'énergie est investie dans cette lutte. Plusieurs outils ont été mis au point afin de faciliter le partage d'information et de mieux contrôler les crises, dont des cartes de gestion de risques sanitaires. Elles permettent de connaître tous les sites à proximité d'un site de production et de déterminer l'indice de dangerosité et d'exposition en fonction de plusieurs facteurs dont la distance avec les autres élevages, le type d'animaux

présents dans les différents lieux et le nombre de fermes porcines à proximité. Cet outil a pour objectifs d'aider à prendre des décisions et de prioriser les actions des producteurs et groupes de contrôle. Les intervenants clés ont accès au statut sanitaire des sites et celui-ci est mis à jour par le CDPQ chaque semaine. Un fichier est par ailleurs généré pour les sites critiques comme les fermes contenant des femelles, les futurs reproducteurs et les centres d'insémination en vue de définir le statut de tous les sites présents dans un rayon de 3 km. Pour mieux suivre le déplacement de la maladie, la faculté de médecine vétérinaire rend disponible aux groupes de contrôle un arbre des souches et compile les nouvelles introductions de souches sauvages dans les maternités inscrites.

La clé de l'éradication du SRRP repose en bonne partie sur le respect des règles de biosécurité. C'est pourquoi plusieurs groupes de contrôle offrent un service d'audits de biosécurité afin d'aider les producteurs à cibler les lacunes présentes dans leurs sites et minimiser les risques de contamination.





**Territoires des différents réseaux santé œuvrant dans la province de Québec**

Malgré un fort taux de participation des producteurs de porcs de la province, les plus gros défis des réseaux santé restent l'adhésion de maximum de sites de leur secteur respectif et la mise à jour du statut des fermes participantes. Les projets d'amélioration du contrôle du SRRP sont nombreux. Chaque groupe de contrôle a des orientations et stratégies différentes en fonction de l'état de son territoire relativement au SRRP. Une uniformisation des procédures d'échantillonnage des sites est aussi un objectif commun afin de standardiser les méthodes entre les divers groupes.

Depuis leur création, les groupes de contrôle ont réussi à améliorer la situation de la province face à la contamination au SRRP. Participer aux activités qu'ils organisent et maintenir son statut sanitaire à jour permettra de poursuivre sur cette lancée. Sans compter qu'en collaboration avec la veille sanitaire, les groupes permettent d'absorber une partie des frais liés aux analyses de laboratoire nécessaires. Informez-vous auprès du coordonnateur présent dans votre secteur.

***J'aimerais remercier les coordonnateurs de groupes de contrôle régionaux Marie-Pier Nadeau, agr. et Stéphane Laberge, agr. pour leur participation à la rédaction de cet article.***

# L'ÉVOLUTION DE LA PROTECTION CONTRE LE CVP2



FOSTERA<sup>MD</sup> PCV MH ET  
FOSTERA<sup>MD</sup> PCV METASTIM<sup>MD</sup>



FOSTERA<sup>MD</sup> PCV MH et FOSTERA<sup>MD</sup> PCV METASTIM<sup>MD</sup>  
offrent la protection et la durée d'immunité contre le CVP2 qui répondent  
aux besoins changeants de l'industrie porcine.

# LE PROGRÈS TECHNOLOGIQUE UN INVESTISSEMENT RENTABLE?



**VALÉRIE SAUVAGEAU-ROBERT**

Conseillère technique  
en production porcine  
Agri-Marché inc.



**NANCY FRANCO-GENDRON**, M. Sc., agr.

Conseillère technique  
en production porcine  
Agri-Marché inc.



**MÉLANIE LAPOINTE**, T.P.

Conseillère technique  
en production porcine  
Agri-Marché inc.

**Aujourd'hui, les avancées technologiques sont présentes dans plusieurs domaines. Les travailleurs sont de plus en plus confrontés à ces nouveautés et il faut apprendre à s'y adapter. En agriculture, la majorité des améliorations permettent d'augmenter l'efficacité et la rentabilité des tâches quotidiennes. Que ce soit pour affiner l'élevage de précision ou pour faire face au manque de main-d'œuvre, chaque production trouvera sa recette gagnante.**

**A**u cours des dernières années, le secteur porcin a connu plusieurs changements dans ses méthodes de travail. De l'alimentation au confort, voici quelques-unes des plus récentes innovations.

## DÉTECTION DES CHALEURS

La clé du succès lors des saillies est la détection des chaleurs chez les cochettes ou les truies. Des problèmes peuvent émerger lorsque la cochette ou la truie n'a pas été inséminée au bon moment dû à une mauvaise détection des chaleurs. Cela peut arriver à cause du manque d'expérience d'un employé ou parce qu'on a fait la détection trop rapidement à cause d'un horaire plus chargé qu'à l'habitude.

Imaginez un système qui vous permettrait de détecter le meilleur moment pour l'insémination de vos truies... Or cette technologie existe! Un module observe le comportement de chaque truie par système de caméras qui analysent ses comportements en continu; des courbes démontrant des changements d'activité permettent de déterminer le meilleur moment pour procéder à l'insémination. Ce produit pourrait grandement améliorer la gestion du temps et les taux de mise bas grâce à une meilleure saillie. De plus, votre personnel moins expérimenté pourrait

s'appuyer sur cette technologie pour approfondir ses connaissances sur les saillies.

## CONFORT DES PORCELETS

Le confort des porcelets dans une maternité est primordial pour l'éleveur. Dès la naissance, la température recommandée pour les petits est de 35 à 37 °C (85 à 93 °F). Après quelques heures de vie, la température visée descend entre 27 et 30 °C (80 et 85 °F). Toutefois, pour les mères, les chambres devraient se situer entre 17 et 18 °C (63 et 64 °F) pour favoriser la prise alimentaire. L'éleveur doit donc trouver un juste milieu pour répondre aux besoins de tous. Dans la majorité des maternités, on retrouve des chambres de mise bas avec une ou deux lumières infrarouges par cage et la température sera réduite graduellement au fil des jours de lactation. Cette méthode ne maximise cependant pas toujours le confort de chacun.

Certains équipementiers proposent des produits qui permettent de personnaliser la gestion cage par cage. Grâce à ces avancées, les portées peuvent être gérées selon leur âge. De cette façon, on

**La majorité des améliorations permettent d'augmenter l'efficacité et la rentabilité des tâches quotidiennes.**



ou de tapis selon la préférence. Il peut même être jumelé au système d'alimentation des truies, ce qui réduit l'abondance de filage dans les chambres de mise bas.

### GESTION DES SILOS

Dans le secteur agricole, la gestion du temps est importante. Les tâches journalières comme la commande de moulée peuvent être oubliées lorsque les producteurs font face à des urgences. Il peut s'agir d'un stress inutile pour l'éleveur qui veut être certain de ne jamais manquer de moulée dans ses bâtiments. Pour réduire ce stress, certaines compagnies ont développé des systèmes de surveillance qui permettent de connaître les quantités précises d'aliments restants dans les silos. Des systèmes de balances pèsent la quantité restante dans le silo, tandis que d'autres équipements ont développé des capteurs qui détectent par ultrasons ou imagerie acoustique la place disponible dans un silo. Il est ainsi facile de valider la quantité exacte à livrer dans les silos et la consommation des animaux de sorte d'éviter un manque de moulée. Ces technologies sont accessibles par logiciel pour avoir les données en temps réel. Agri-Marché et Lactech analysent actuellement celles qui sont disponibles pour déterminer comment elles pourraient simplifier la vie de leurs clients et employés.

**Ces technologies sont accessibles par logiciel pour avoir les données en temps réel.**

maximise la température à la fois pour les porcelets et pour les truies. Ce système personnalisé permet de réduire les coûts d'électricité, de diminuer le stress des truies et donc le taux d'écrasement, et d'améliorer la croissance des porcelets. Ce produit se vend sous forme de niche





### COMPTAGE DES PORCS

Finis les erreurs de comptage et le temps perdu! Il est maintenant possible de travailler avec un outil qui vous permet de compter vos porcs, et ce, peu importe leur taille. Le calcul des animaux est précis et garantit aux producteurs d'être payés pour le bon nombre de porcs expédiés. Le module est simple d'utilisation : une caméra installée dans le corridor d'expédition et reliée au module vous permet de suivre le compte de vos animaux en temps réel à l'aide de votre téléphone intelligent ou tablette. Les algorithmes qui composent le module sont conçus pour distinguer les humains des animaux et permettent de garder le compte même si les animaux sont en constant mouvement. Avec ce logiciel en main, vous êtes sans souci et assuré d'avoir le bon nombre de porcs à l'entrée ou à l'expédition.

En conclusion, plusieurs autres produits et technologies novateurs sont fondés sur l'intelligence artificielle et des avancées technologiques. Ils ont tous pour objectifs de faciliter le travail des producteurs, d'économiser du temps et d'accroître la profitabilité de l'entreprise. Il est possible de facilement trouver un outil et même d'en créer un pour satisfaire ses besoins réels à la ferme. Discutez avec vos conseillers ou fournisseurs; ils pourront vous guider vers des solutions pratiques considérant vos besoins spécifiques.

## REPRODUIRE CE REPRODUCTEUR? FOUTAISE.

**Il est impossible de copier la Lignée 600 Duroc de DNA.**

Des verrats comme ceux-là ne peuvent pas être obtenus en achetant un petit reproducteur, puis en mélangeant, appariant et changeant les numéros. Ils proviennent d'une amélioration génétique incessante et d'une concentration sans relâche sur les producteurs nord-américains. Peut-on copier ça? Jamais de la vie.



# ÇA BOUGE À LA FERME PUMARD!



**MÉLANIE ROY**, agr.  
Conseillère en production porcine  
Agri-Marché

**Au cours de l'été 2019, la Ferme Pumard a beaucoup changé. En fait, elle a plus que doublé en superficie! Véronique Puppynck et Bruno Simard en sont les propriétaires. Au fil du temps, les choses ont bien changé pour eux. Ils ont donc pris l'initiative de modifier leur bâtiment afin de loger les truies en groupe et de leur offrir plus d'espace. Les propriétaires ont aussi opté pour l'augmentation de leur troupeau, profitant de la rénovation.**

Un agrandissement de 32 600 pieds carrés a permis à l'entreprise de se conformer aux nouvelles normes en matière de bien-être animal et d'augmenter sa production. La Ferme Pumard est ainsi passée d'une capacité de 640 à 1300 truies, dorénavant logées en groupes. Les systèmes d'alimentation Gestal ont été choisis pour ce projet. Les propriétaires ont récemment commencé à accueillir leurs nouvelles pensionnaires. Si les travaux tirent à leur fin, les nouveaux défis ne font que commencer. C'est avec beaucoup de motivation que l'équipe entrevoit ces changements. Nous lui souhaitons de grands succès!



**Cet agrandissement a permis à l'entreprise de se conformer aux nouvelles normes en matière de bien-être animal et d'augmenter sa production.**



**Fière d'accompagner les producteurs québécois dans leurs projets!**

**418-836-7853 / [www.jygatech.com](http://www.jygatech.com)**





# PRIX HYPOR GAGNANTS BENCHMARK HYPOR 2019



Hypor offre aux producteurs porcins une occasion de se démarquer. Voici les résultats suivant une compilation de données sur la performance des maternités. Réalisé sur une base volontaire, cet exercice consiste à fournir les résultats de production selon une catégorie précise. La compilation des renseignements est effectuée électroniquement et directement liée à la base de données. Ceci permet d'offrir à chaque participant un cahier personnalisé avec tous ses résultats de production.

## FERME GORETERIE

FERME COMMERCIALE

2<sup>e</sup> place Intervalle sevrage premier service



*Samuel Buteau et Mélanie Lapointe, conseillère en production porcine*

## FERME BEAUMONT A

FERME COMMERCIALE

2<sup>e</sup> place Porcelets sevrés sur une vie de truie



*Richard Normand, superviseur en production porcine, Daniel Dion, directeur production porcine, Jessica Picard et Rémi Lapointe de la Ferme Beaumont A, et Mélanie Fortier, experte technique en production porcine (absentes de la photo : Sarah Couture et Nancy Franco-Gendron)*



## **FERME GB ST-JEAN**

FERME COMMERCIALE

1<sup>re</sup> place Intervalle sevrage premier service



*Richard Normand, superviseur en production porcine, Pierre Roy et Charles Leclerc de la Ferme GB St-Jean, Daniel Dion, directeur production porcine, et Mélanie Fortier, experte technique en production porcine*

## **FERME PORC EXTRA INC.**

FERME COMMERCIALE

1<sup>re</sup> place Porcelets sevrés/femelle saillie/année

2<sup>e</sup> place Sevrés/portée



*Kim Loranger et William Lafond*



*Alain, Pierre-Luc et Frédéric Martel*

### **FERME MARTEL ET FILS**

FERME COMMERCIALE

3<sup>e</sup> place Taux de mise bas 2017, moins de 500 truies

1<sup>re</sup> place Taux de mise bas 2018, F62

Catégorie	Place	Ferme
Intervalle sevrage premier service	2	Ferme 59 (Crément Buteau)
Taux de mise bas	1	Ferme 62 (Alain Martel)
Taux de mise bas	3	Ferme Sertina
Porcelets sevrés/femelle saillie/année	2	Ferme la Ronchonnerie #2
Intervalle sevrage premier service	1	Ferme GB St-Henri
Porcelets sevrés sur une vie de truie	2	Ferme Beaumont A
Porcelets sevrés sur une vie de truie	3	Ferme porcine Marnie
Porcelets sevrés sur une vie de truie	2	Ferme 91-92

**Expect More**



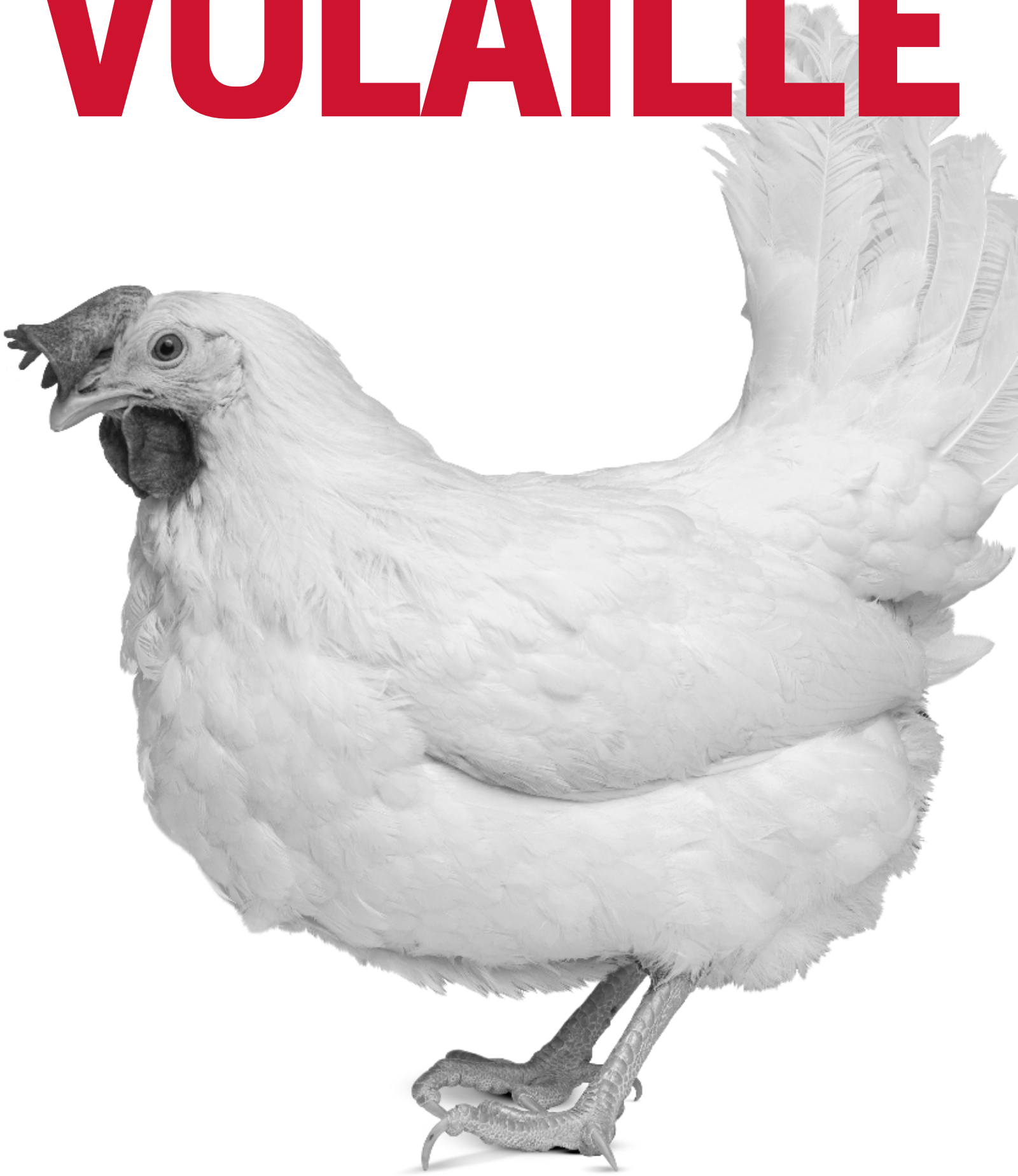
**Hypor Libra** <sup>★</sup>  
La truie la plus « prolificient »  
du monde

- Plus de porcs de pleine rentabilité
- Meilleur indice de consommation
- Meilleur rendement de carcasse
- Moins d'aliments
- Plus de porcelets produits par heure

hypor.fr



# VOLAILLE



# DÉSENSIBILISATION DES OISEAUX LE VIRAGE DU CO<sub>2</sub>



**SILKE SCHANTZ**

Directrice des approvisionnements  
Auditrice certifiée PAACO  
Exceldor

**Aujourd’hui, la désensibilisation des animaux avant leur transformation est une pratique normale et réglementée dans la majorité des pays. Deux méthodes sont principalement utilisées pour la volaille, soit la désensibilisation électrique avec bain d’eau et l’atmosphère contrôlée.**

La première demeure la plus utilisée en Amérique du Nord pour la volaille. Les oiseaux se déplacent le long de la chaîne de production vers un bain d’eau électrifié; lorsque la tête de l’oiseau entre en contact avec l’eau, un circuit électrique entre le bain et l’étrier est complété et étourdit l’oiseau. Bien que très efficace, cette méthode va de pair avec certains enjeux. Les oiseaux trop petits ne toucheront pas l’eau et ne seront pas désensibilisés. De plus, ce procédé entraîne une accumulation plus grande de sang dans les ailes et la poitrine que la désensibilisation au CO<sub>2</sub>, ce qui pose des enjeux en matière de qualité de la viande.

En ce qui concerne l’atmosphère contrôlée, c’est un anesthésiste britannique, Benjamin Ward Richardson, qui a conçu la toute première chambre à gaz pour insensibiliser des animaux destinés à la transformation... et cela dès 1853! En revanche, il a fallu attendre les années 70 pour voir l’arrivée des premiers systèmes de désensibilisation au gaz (CAS) dans les usines d’abattage. Au cours des quatre décennies suivantes, les technologies de CAS ont pris leur envol dans la transformation des porcs, dindons et poulets.

La désensibilisation au gaz a l’avantage de réduire la manipulation des oiseaux. Les modules de transport sont déchargés par un chariot élévateur à leur arrivée en usine et ceux-ci sont entreposés dans un environnement contrôlé. Par la suite, le système de manutention vide le module de ses tiroirs et les oiseaux vont directement dans les unités de désensibilisation. Les employés n’ont plus affaire à des oiseaux conscients qui ont peur et se débattent. La suspension des oiseaux se fait après leur désensibilisation, une fois qu’ils sont inconscients et toujours dans leur tiroir de transport.

Le Québec et l’Ontario sont en retard depuis des décennies par rapport à l’Europe et au reste de l’Amérique du Nord en ce qui a trait à la manutention modulaire de la volaille. Cette situation sera cependant appelée à changer au cours des années à venir; ce n’est qu’une question de temps avant que les filières se mobilisent et innovent.

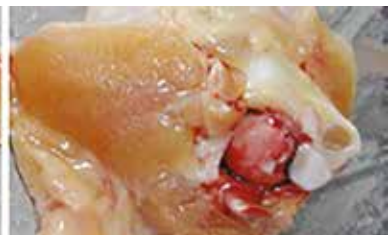
Les avantages du chargement modulaire ne l’emportent probablement pas sur le plan du coût d’implantation. Cette méthode de désensibilisation



**Grade A**



**Grade B**



**Défaut de carcasse**







au gaz permet en revanche de répondre aux préoccupations liées au bien-être des travailleurs et des animaux.

Le transport modulaire signifie pour les poulets qu'ils sont placés dans ou devant le poulailler dans des tiroirs ou paniers qui sont ensuite empilés dans un module et déplacés vers le camion par chariot élévateur. La conception du module permet une réduction importante des meurtrissures faites aux oiseaux. Une fois dans les tiroirs, ceux-ci n'ont pas besoin d'être manipulés individuellement, ce qui réduit le niveau de stress et le potentiel de blessures tout en permettant un traitement rapide et efficace à l'usine.

Le processus de transformation et toutes les activités qu'il implique demeurent stressants pour les oiseaux. Les acteurs de la filière déploient des efforts soutenus afin que la capture, le transport et la désensibilisation soient menés le plus humainement possible en vue de réduire au minimum le stress et l'agitation des oiseaux.

La désensibilisation au CO<sub>2</sub> est devenue une option de plus en plus populaire. Elle répond aux attentes tant sur le plan du bien-être des animaux que sur celui de la qualité des produits.

---

#### Références

<https://www.brightcoop.com/humane-aire/>

[http://www.maxitech.it/eng/c02\\_stunning\\_system.html](http://www.maxitech.it/eng/c02_stunning_system.html)

<https://www.meyn.com/news/improved-quality-and-animal-welfare-with-meyn-s-multistage-co2-stunning-system-423>

<https://www.poultryworld.net/Health/Articles/2016/3/CO2-stunning-for-poultry-gaining-worldwide-interest-2766995W/>

<https://www.meatpoultry.com/articles/15464-a-closer-look-at-controlled-atmosphere-stunning>

<https://americanfarmpublications.com/stunning-methods-and-poultry-meat-quality/>

<https://www.grandin.com/gas.stunning.poultry.eval.html>

<https://www.ncbi.nlm.nih.gov/pmc/articles/PMC4693211/>

<https://halalhmc.org/wp-content/uploads/2017/12/Welfare-Stunning.pdf>



# LE POULAILLER DU FUTUR



**ÉRIC BLANCHETTE**

Conseiller en production avicole  
Agri-Marché inc.

**Récipiendaire de la bourse à la relève Agri-Marché 2019, la famille Larose est notamment constituée de Tommy Larose, Isabelle Larose et Patrick Pouliot, conjoint de cette dernière. Ceux-ci sont actionnaires de la Ferme Marcel Larose, située à Saint-Isidore sur la rive sud de Québec, depuis 1993.**

La famille Larose produit du poulet de chair et du grain, effectue des travaux à forfait, et par-dessus tout a une compagnie de transport de grains nommée Transport LTI. Concernant la production principale, soit le poulet de chair, près de trois millions de kilogrammes de viande sont produits annuellement sur deux sites de production.

Les propriétaires ont récemment investi dans un poulailler du futur à un étage d'une grandeur de 336 pieds sur 72 pieds pouvant contenir près de 35 000 poulets à la fois. Sa construction s'est amorcée à l'automne 2018 par la préparation du terrain. L'érection du poulailler a commencé au printemps 2019 pour se terminer à la mi-septembre. La première livraison de poussins a eu lieu au début d'octobre dernier.

Dans le contexte problématique d'une pénurie de travailleurs, un poulailler à un étage comporte plus d'avantages que d'inconvénients. En voici quelques aspects bénéfiques :

- Amélioration des conditions de travail
- Moins de pertes de temps à se promener entre les étages pour des travaux comme l'écurage, l'épandage de ripe ou les tournées du poulailler
- Amélioration du bien-être animal
- Baisse du coût de chauffage grâce à l'élimination de l'air provenant de l'entresol et à la ventilation réglable au minimum
- Mise aux normes de la CNESST
- Compatibilité avec le chargement modulaire tel que prévu par Exceldor





Évidemment, comme tout projet, il comporte également des inconvénients dont principalement un coût de construction plus élevé; le poulailler a nécessité des investissements d'un million de dollars.

Le nouveau bâtiment comporte cinq rangées de soigneurs et six rangées de tétines. Ces dernières sont munies d'un système de rinçage automatique (« flush ») pour assurer une bonne qualité de l'eau.

Le poulailler compte seize unités de chauffage radiant alimenté au gaz naturel. Grâce à une entrée d'air modulaire au plafond, la ventilation est bien contrôlée par temps froid. Cette entrée d'air est fermée durant les périodes de chaleur; la ventilation se fait alors par les entrées d'air de chaque côté du poulailler. Un brumisateur permet par ailleurs de pallier les chaleurs extrêmes.

Les murs du bâtiment sont en béton isolé recouvert de PVC. Ces matériaux favorisent un meilleur contrôle des ténérions. Le plafond est recouvert de panneaux de plastique dont le nettoyage est facile. Tous les équipements sont d'ailleurs résistants au nettoyage et à la désinfection.

Le poulailler du futur est à la fine pointe de la technologie. Deux vis d'alimentation installées sur les silos permettent aux changements de silos de se faire automatiquement lorsqu'on active la commande. La construction comprend des balances à silo et à poulets de même qu'un contrôle intelligent qui communique à distance. Désormais, les suivis sont nettement facilités en matière d'inventaire de moulée et de poids d'oiseaux. L'installation de caméras est aussi prévue de sorte de pouvoir mieux suivre la dispersion des poulets.

***La famille Larose est clairement tournée vers l'avenir avec ce poulailler à la fine pointe de la technologie qui rencontre toutes les normes. Nous lui souhaitons la meilleure réussite!***

# LAITIER



# PASSAGE AUX SACS DE 25 KG



**ALEXIA CHABOT**, agr.  
Conseillère en production laitière  
Lactech inc.

**Au cours des dernières années, plusieurs compagnies ont fait la transition vers les sacs de 25 kg. Lactech a dû suivre la vague et dire adieu aux fameux sacs de 40 kg.**

Depuis l'automne dernier, les sacs de 25 kg ont ainsi fait leur entrée au détriment de ceux de 40 kg. Un passage obligé puisque les normes de santé et de sécurité au travail ont changé; les sacs de plus petit format sont beaucoup plus faciles à manier pour les livreurs et surtout pour vous. Soyez sans crainte, ce changement n'entraîne aucune augmentation des coûts pour les producteurs.

## **POURQUOI PAYER POUR FORCER?**

Une fois vides, les sacs sont utiles pour y mettre cordes de balles ou déchets, mais ils sont dispendieux à l'achat. Lactech vous offre une option beaucoup plus avantageuse : le vrac. En plus de vous éviter d'avoir des stocks de sacs à n'en plus finir dans votre salle d'alimentation, les aliments en vrac sont beaucoup plus faciles à manier pour toute la famille et la gestion de la rotation des

aliments en est facilitée. Le volet biosécurité en profite aussi puisque les livreurs n'ont pas à entrer dans les bâtiments pour effectuer vos livraisons.

Plusieurs changements dans les itinéraires survenus l'année dernière entraînent une livraison des sacs toutes les deux semaines, voire une fois par mois. Grâce au vrac, vous avez accès à une livraison plus flexible dans le temps, à un prix de produit réduit aux alentours de 100 \$ par tonne et à des escomptes beaucoup plus avantageux qu'avec les sacs. Par ailleurs, si vous jumelez vos livraisons de produits pour remplir vos silos en un même chargement, les escomptes de volume sont encore plus profitables.

Le vrac n'est pas approprié seulement pour la moulée laitière, le supplément laitier ou les grains; pensez aussi à y mettre votre moulée à veaux, vos minéraux et vos différents « tops ». Par ailleurs, notez que puisque l'achat de silos peut s'avérer onéreux, Lactech vous offre la possibilité de financer sans intérêt l'achat de vos silos neufs. Des promotions avantageuses vous sont également offertes par JNB L'Outilleur tout au cours de l'année.

***N'hésitez pas à demander l'aide de votre conseiller Lactech pour votre achat. Il saura évaluer vos besoins ainsi que le retour sur investissement d'un achat de silo.***



# ÇA BOUGE À LA FERME DU GOUFFRE!



**JONATHAN LÉVESQUE**, T.P.  
Conseiller en production laitière  
Lactech inc.

**Le 8 septembre dernier, la Ferme du Gouffre de Baie-Saint-Paul ouvrait ses portes au public à l'occasion des portes ouvertes de l'UPA. Plus de 2 000 personnes se sont déplacées afin de voir les nouvelles installations de l'entreprise. Ravagée par un incendie en 2017, il s'agit de la première ferme robotisée dans la région de Charlevoix.**

Les visiteurs ont pu observer sur quoi repose la robotisation, à savoir deux robots de traite, un soigneur automatique pour les veaux, un RTM automatisé, un soigneur automatique de fourrage sur rail, une presse à fumier et un soigneur automatique de litière sur rail.

Les producteurs et citoyens ont pu échanger au sujet de la production laitière, mais surtout à propos du principe des étables robotisées qui en épaté plus d'un.



*Yannick, Josiane, Lucie et Nicol Simard*





LES  
SALONS  
**LACTECH**

3<sup>e</sup> édition

**UN CONTACT PRIVILÉGIÉ  
AVEC VOTRE MONDE,  
DANS VOTRE RÉGION !**

**RÉSEAUTAGE | CONFÉRENCES | EXPOSANTS**

**À METTRE À VOTRE AGENDA DÈS MAINTENANT!**

**21 JANVIER 2020 | PORTNEUF**  
**22 JANVIER 2020 | SAINT-PASCAL**  
**23 JANVIER 2020 | SAINT-ÉPHREM**

**lactech**

Une société de **AGRI**  
**MARCHE** et **SHUR-GAIN**

**LACTECH.COM**

# DES CHANGEMENTS QUI PORTENT FRUIT!



**EVELYNE BOULIANNE**, agr.  
Conseillère en production laitière  
Lactech inc.

**La Ferme du Trèfle Blanc est une entreprise laitière de 130 kg par jour située à Saint-François-de-la-Rivière-du-Sud. Ses propriétaires actuels sont Claude Boissonneault et son fils Jayson, qui représente fièrement la quatrième génération familiale. L'entreprise emploie quatre personnes à temps plein ainsi qu'une personne à temps partiel.**

La ferme se distingue notamment par le fait qu'en 1995, ses gestionnaires ont décidé de changer de race d'animaux en laissant de côté les vaches Holstein pour se tourner vers la Suisse brune. Les propriétaires appréciaient grandement la rusticité de la race ainsi que son aisance à produire des composantes du lait plus élevées; il s'agit des principales motivations qui ont mené à ce changement.

C'est Jayson qui porte tous les chapeaux dans l'entreprise, gérant et travaillant activement dans tous les secteurs. Son père Claude porte aussi tous les chapeaux, mais au second degré. Il contribue par son expérience tout en sachant admirer et reconnaître le progrès technologique. Frédérick, le frère de Jayson, s'occupe de la traite et de la régie des champs. Christopher est l'employé dévoué de la ferme depuis plusieurs années. Il s'occupe majoritairement de la traite et de la régie des animaux.

La ferme comprend 240 acres en culture de foin et de maïs ensilage. Il n'y a aucune production de grains ou de céréales. Actuellement, la ferme est plus qu'autosuffisante en ce qui a trait à ses besoins en fourrages et elle peut même en vendre à des producteurs du coin de même qu'à l'exportation.

Les vaches laitières étaient jusqu'en octobre dernier logées dans une étable attachées tête à tête. En 2003, les propriétaires ont construit une étable à stabulation libre avec logettes pour y abriter les sujets de remplacement et les vaches tarées.

L'installation d'une louve en 2017 a permis de maximiser la croissance des sujets de remplacement tout en allégeant la tâche sur le plan de l'alimentation des jeunes veaux.

La même année, les propriétaires ont décidé de maximiser la production laitière en effectuant trois traites par jour. L'augmentation de la production laitière a été supérieure aux attentes en atteignant tout près de 20%. Plusieurs ajustements de stratégies et pratiques à la ferme ont été apportés en 2017 quant à la régie de la transition, à l'alimentation et à la routine de travail, ce qui a permis à l'entreprise de dégager plus de liquidités avec les mêmes installations. C'est à ce moment que Jayson, plein d'ambition, a eu l'idée d'un projet de construction d'étable avec carrousel de traite extérieur.

**Voyant tout le chemin parcouru et l'augmentation fulgurante des performances du troupeau, quand Jayson m'a parlé pour la première fois de son projet, je lui ai répondu que je croyais en lui ainsi qu'en ses capacités. De plus, je lui ai dit « Si tu veux quelque chose que tu n'as jamais eu, tu dois entreprendre des actions que tu n'as jamais entreprises ».**





Le carrousel extérieur de GEA comporte 24 places pour traire les vaches et est muni du système Apollo, qui effectue le bain de trayon de manière automatique ainsi que la désinfection de la griffe entre chaque vache. La bâtisse actuelle a des dimensions de 140 sur 175 pieds. Les vaches sont dans des logettes creuses avec litière de fumier recyclé.

Comme la ferme devait acheter sa paille, Jayson et Claude ont vu une opportunité d'affaires dans l'achat d'un séparateur à fumier de US Farm Systems. En effet, comme le confort des animaux est au centre de leurs priorités, ils savaient qu'ils ne minimiseraient pas la quantité de litière en poursuivant avec l'ancien système. Grâce au séparateur à fumier, ils seront autosuffisants en litière pour le troupeau entier.

L'étable actuelle a une capacité de 150 vaches en lait. On y effectue encore trois traites par jour, mais la famille étant au centre des préoccupations de l'entreprise, les horaires sont prédéterminés de sorte que tout le monde puisse être en congé une fin de semaine sur deux. L'objectif des propriétaires à court terme est d'optimiser les logettes en augmentant au maximum les kilogrammes de matière grasse produits par vache. Jayson affirme qu'il est prêt à envisager une phase 2 et même une phase 3 à son projet en vue de s'adapter aux réalités du marché ainsi qu'aux performances du troupeau.



*Laurie Thériault et Théo Boissonneault (le bébé), Frédéric Boissonneault, Claude Boissonneault, Félix, Francine Thibault, William dans les bras de son papa Jayson Boissonneault, Zackary, Stéphanie Simoneau et Christopher Aubé*

**Durant la construction, les propriétaires ont su s'entourer de spécialistes ayant la réalisation du projet à cœur. « Rien de moins que l'excellence »; voilà une expression fréquente de Jayson qui représente bien son désir d'atteindre ses buts en ne minimisant l'importance d'aucun détail.**

**Félicitations à la Ferme du Trèfle Blanc!**



# Lifetime Performance®



## Commencez par la reproduction

Les bovins laitiers expriment leur plein potentiel lorsqu'ils reçoivent des quantités d'oligoéléments optimales à tous les stades de leur vie. C'est ce que nous appelons la « Performance pour la vie ». Des recherches<sup>1</sup> ont montré une hausse de 7 pour cent du taux de gestation et une réduction de l'intervalle vêlage-conception de l'ordre de 13 jours lorsque des vaches laitières tarées et en lactation recevaient les complexes minéraux contenus dans Availa-Dairy.

Communiquez avec votre représentant Zinpro local ou visitez la page [zinpro.com/lifetime-performance](http://zinpro.com/lifetime-performance).

<sup>1</sup>Rabee AR, Lean IJ, Stevenson MA et Socha MT. Effects of feeding organic trace mineral on milk production and reproductive performance in lactating cows: A meta-analysis. J Dairy Sci 2010;93:4239.

Toutes les marques de commerce mentionnées dans le présent document sont la propriété de Zinpro Corp. © Zinpro Corp, 2018.



# ÇA BOUGE À LA FERME JONQUAL!



**NICOL DUFOUR**, T.P.  
Conseiller en production laitière  
Lactech inc.

**C'était opération portes ouvertes à la Ferme Jonqual le 4 octobre dernier. Propriété de Régis et Patrice Lamontagne, qui comptent aussi sur l'aide du fils de ce dernier Marc-Antoine, la ferme est située à Saguenay (anciennement Jonquière).**

Actuellement, la ferme possède 90 kg de quota et achète continuellement des kilogrammes supplémentaires en vue d'atteindre l'objectif de 140 kg. Au cours de l'automne 2018, les propriétaires ont entrepris la construction d'un nouveau bâtiment pouvant accueillir deux robots de traite Lely. Les Lamontagne ont fait le choix de la nouvelle traite automatisée parce que les bâtiments prenaient de l'âge, mais surtout pour des raisons de santé physique et pour pallier le manque de main-d'œuvre.

Les dimensions du nouveau bâtiment sont de 80 sur 308 pieds et les propriétaires ont voulu donner le maximum de confort à leurs vaches laitières en optant pour de la litière accumulée compostée (*bed park*) sur bran de scie ou ripe. Pour eux, c'était primordial d'aller vers ce choix; c'est comme un pâturage intérieur et les animaux y sont extrêmement confortables.

Les vaches profitent de leurs nouvelles installations depuis mai dernier et elles font le bonheur de chacun. Les anciens bâtiments de ferme de 184 sur 35 pieds, quant à eux, ont aussi été transformés en *bed park*. Les vaches tarées et en préparation occupent cet espace en deux groupes.

L'alimentation fourragère est composée d'ensilage en balles carrées et d'ensilage de maïs. En matière de concentrés, les vaches reçoivent une moulée, un *top* ainsi qu'un *mix* de protéine personnalisée



**Patrice, Marc-Antoine et Régis Lamontagne**

à la mangeoire et de maïs sec mélangé dans un vertical et distribué au chariot motorisé. Un robot pousse chaque jour la ration à plusieurs reprises.

**Bonne chance et félicitations à la Ferme Jonqual pour ses nouvelles installations !**

# UNE 19<sup>e</sup> REMISE DE BOURSES LORS DE LA SOIRÉE RECONNAISSANCE DE LA FONDATION AUDREY-LEHOUX

La 19<sup>e</sup> soirée reconnaissance de la Fondation Audrey-Lehoux s'est déroulée le 26 octobre dernier à Saint-Elzéar. Cette magnifique soirée a permis de récompenser et reconnaître les efforts de jeunes de Chaudière-Appalaches qui ont reçu leur diplôme en agriculture en 2019. Au total, ce sont 40 bourses qui ont été remises à ces diplômés passionnés d'agriculture, pour un montant total de 18 350 \$.



*Patrice Brochu, président d'Agri-Marché, et Laura Morissette, récipiendaire de la bourse Excellence Agri-Marché*





*Sylvie Gauthier, Jean-Philippe Laroche, Anne-Marie Roy, Anthony Côté, Laura Morissette, Mathieu Fournier et Laurence Boulet*



L'Omnium de golf Lactech Fondation Audrey-Lehoux se tiendra le 28 mai prochain et la famille Lehoux soulignera en grand la 20<sup>e</sup> édition de l'événement. Nous vous invitons à participer en grand nombre à cette belle journée pour permettre à la fondation de récolter une somme record, qui sera redistribuée aux étudiants!

***Suivez la page Facebook de la Fondation Audrey-Lehoux et celles d'Agri-Marché et de Lactech pour plus d'information!***



# Biomin®

## Pour mieux protéger.

Les mycotoxines réduisent les performances et hypothèquent l'état de santé de vos animaux.



*Pour plus d'information*



[www.biomin.net](http://www.biomin.net)

Naturally ahead

≡ **Biomin®** ≡

# SHUR-GAIN/TROUW NUTRITION

# LA FORCE DE L'INNOVATION MONDIALE



**MARIO LAVALLÉE**, agr.  
Représentant des ventes  
Shur-Gain/Trouw Nutrition

**Shur-Gain/Trouw Nutrition est reconnu comme étant un leader mondial en matière de solutions nutritionnelles innovantes, notamment grâce à nos additifs alimentaires et nos prémélanges.**

En effet, notre offre unique de produits, modèles et services-conseils permet d'optimiser la productivité et de favoriser la santé de l'animal à tous les stades de sa vie. Nous possédons un grand héritage scientifique qui nous permet de répondre aux besoins des agriculteurs et de leurs animaux. D'ailleurs, en octobre dernier, nous avons annoncé un partenariat unique en matière de recherche et développement avec l'université canadienne de Guelph.

Nous croyons que l'innovation est l'un des piliers du développement de notre industrie et qu'il est nécessaire, pour le succès des agriculteurs, de lui accorder une grande importance. C'est pourquoi nous sommes constamment à la recherche de solutions innovantes à amener à la ferme. À l'échelle mondiale, c'est un investissement annuel de près de 47 millions de dollars canadiens qui est fait en recherche et développement.

Nos recherches actuelles portent sur les thèmes suivants :

#### **NUTRITION**

- Études de performance sur le développement animal
- Études sur la composition du lait
- Recherches physiologiques et pathologiques
- Recherche sur les techniques *in situ* auprès de vaches en lactation

#### **EFFICACITÉ DES PRODUITS**

- Études cliniques sur l'efficacité des produits soumis à l'essai dans les aliments pour animaux ou dans l'eau
- Études sur les résidus dans les tissus
- Études sur la toxicité et la sécurité des animaux
- Tests sur la stabilité des aliments



## SANTÉ

- Efforts en cours pour explorer le développement de nouveaux modèles de recherche en collaboration avec nos clients

En 2018, nous avons réalisé 150 projets de recherche partout à travers le monde, dont un grand nombre ont été complétés ici, au Canada. Nous sommes convaincus que la validation des produits et programmes que nous offrons est importante afin de comprendre comment nos résultats de recherche et développement peuvent être transformés en valeur ajoutée pour les producteurs d'ici.

D'ailleurs, l'une de nos plus récentes études nous a permis de mettre en marché un produit innovant, le Selko Cremalto®. Les résultats d'essais comparatifs que nous avons effectués démontrent que l'utilisation de Cremalto en supplémentation augmente significativement le rendement en matière grasse du lait des vaches laitières multipares en lactation.

***Voilà un produit qui a fait ses preuves sur les fermes d'ici! Communiquez avec votre représentant pour avoir plus d'information sur Cremalto.***

(TABLEAU 1) VALEUR DE LA MATIÈRE GRASSE DANS LE LAIT

	Quantité	Valeur*	Par vache par jour	Par vache par lactation
<b>Rendement en matière grasse du lait</b>	70 g/vache/jour	10,63 \$/kg	0,74 \$	225,70 \$
<b>Coût de Cremalto</b>	16 g/vache/jour	8,75 \$/kg	0,14 \$	42,70 \$
<b>Retour sur investissement</b>			5,3/1	5,3/1

\* Valeur de la matière grasse du pour le mois de mai, P5 provinces  
† 305 jours en lactation





# OPTIMISEZ VOTRE RENDEMENT

Le  
**PLAN**  
agricole personnalisé

Chaque jour, un outil exclusif vous est offert par notre équipe pour vous aider à exercer un suivi plus précis de votre production et ainsi générer de meilleures performances.

Rapport de visite électronique :

- Simple et accessible
- En lien avec vos objectifs d'affaires
- Historique de vos performances

Informez-vous à votre représentant!

**AGRI**  
**MARCHE**  
**lactech**

Producteur en tête.  
Rendement à cœur.

Suivez-nous   • 1 800 463-3410  
[agri-marche.com](http://agri-marche.com)



# LE COURRIER À TI-MÉ

# BONNE ANNÉE

# TI-MÉ !



## Comment s'est passé ton temps des Fêtes cette année ? Quelles sont tes résolutions pour l'année 2020 ?

J'ai passé un très beau temps des Fêtes avec toute la famille. C'est une période de l'année où on essaie de relaxer et de passer du bon temps en famille même si notre travail n'arrête jamais. C'est aussi un bon moment pour réfléchir à l'année qu'on vient de passer et pour planifier celle qui commence.

Voici les quelques résolutions que j'ai prises pour l'année 2020 :

1. Garder mes objectifs en tête lorsque je prends des décisions
2. Tenter de comprendre les préoccupations des consommateurs
3. Garder une attitude positive tout au long de l'année

De plus en plus, on entend parler des consommateurs et de leurs préoccupations, surtout en matière de bien-être animal. Je crois qu'il sera important d'écouter ce qu'ils ont à dire et que bien souvent, ce seront des enjeux qui nous touchent et qu'on tente déjà d'améliorer pour le bienfait de nos entreprises.

Je pense aussi que le début de l'année est une bonne période pour revoir nos objectifs et en jaser avec nos conseillers pour qu'on travaille tous ensemble dans la même direction. Évidemment, c'est bien important de garder une attitude positive, surtout face à ce qu'on ne contrôle pas !

**Un Ti-Mé prêt pour l'année 2020**

## SOLUTIONS DES JEUX

### SOLUTION DE L'ÉNIGME :

Le vent

### LE MOT-MYSTÈRE EST :

AMORTISSEURS

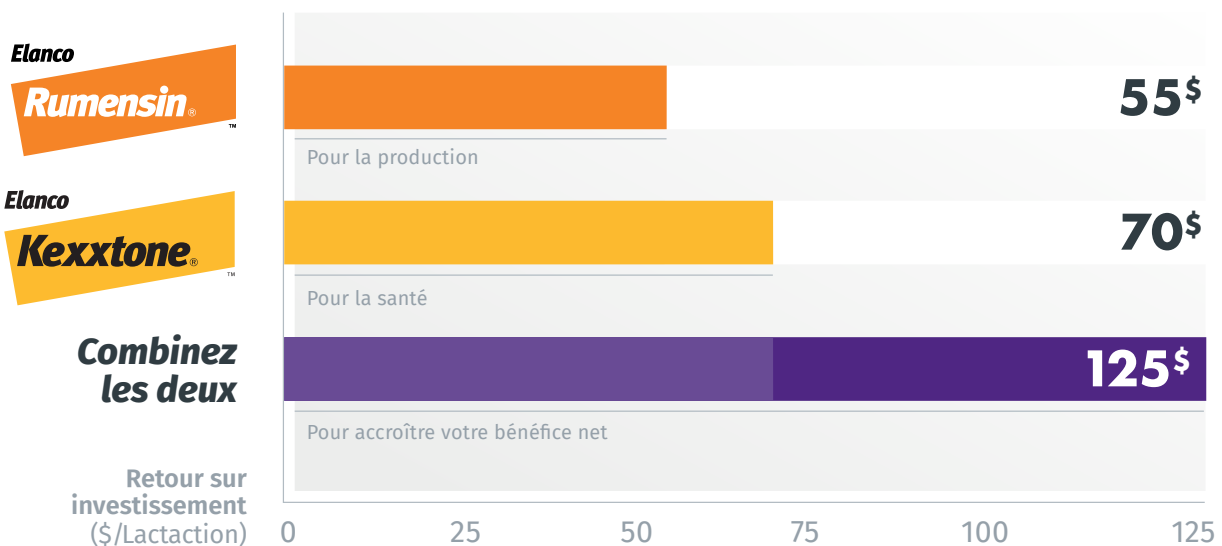
### SOLUTION DU SUDOKU :

8	7	9	6	2	1	3	5	4
3	5	4	7	9	8	6	1	2
2	1	6	5	3	4	7	8	9
5	2	7	3	4	9	1	6	8
6	8	3	1	7	2	4	9	5
9	4	1	8	5	6	2	7	3
7	9	5	2	1	3	8	4	6
4	6	2	9	8	7	5	3	1
1	3	8	4	6	5	9	2	7



Rumensin® pour la production | Kexxtone<sup>MC</sup> pour la santé

# COMBINEZ LES DEUX POUR ACCROÎTRE VOTRE BÉNÉFICE NET



Un investissement dans Kexxtone pour un troupeau canadien type peut rapporter en moyenne un bénéfice net de 70 \$ par bolus.<sup>1</sup> L'ajout de Rumensin aux rations en lactation à raison de 16 ppm peut rapporter un bénéfice net de 55 \$.<sup>2</sup> Ce qui vous donne un retour sur investissement total de 125 \$ par vache pour chaque lactation.

Consultez votre représentant Elanco pour savoir comment vous pouvez **maximiser vos profits** en combinant les deux produits.



1. Gohary et al., 2016. Economic value of ionophores and propylene glycol to prevent disease and treat ketosis. CVJ 57:733-740. Le rendement est fondé sur un bolus de 23 \$ et un RSI de 3:1  
2. Le rendement est fondé sur un coût de 0,31 \$/kg de matière sèche et une concentration de 16 ppm de Rumensin® dans la ration.

L'étiquette contient les renseignements complets sur l'utilisation du produit, y compris les précautions et les mises en garde. Toujours lire, comprendre et suivre les directives inscrites sur l'étiquette et le mode d'emploi. Rumensin, Kexxtone et la barre diagonale sont des marques de commerce d'Elanco ou de ses sociétés affiliées. © 2019 Elanco ou ses sociétés affiliées.

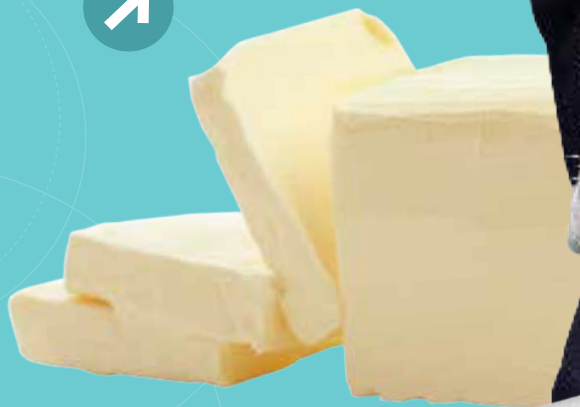
« **58%**  
de votre paye  
provient du  
**GRAS!**\* »



**ATTEIGNEZ-VOUS  
VOTRE PLEIN  
POTENTIEL?**



CONTACTEZ VOTRE CONSEILLER  
SHUR-GAIN DÈS MAINTENANT  
POUR DÉCOUVRIR  
**NOS SOLUTIONS  
EXCLUSIVES.**



 **trouw nutrition**  
une entreprise de Nutreco

\*Basé sur le prix des composantes, selon le Producteur de Lait Québécois, payé aux producteurs, en 2018.